

令和5年(2023)12月期 -第61期- 第3四半期 決算ダイジェスト

連結売上高 1,965 億 83 百万円(前期比+8.7%)

親会社株主に帰属する四半期純利益 87 億 68 百万円(前期比+35.5%)

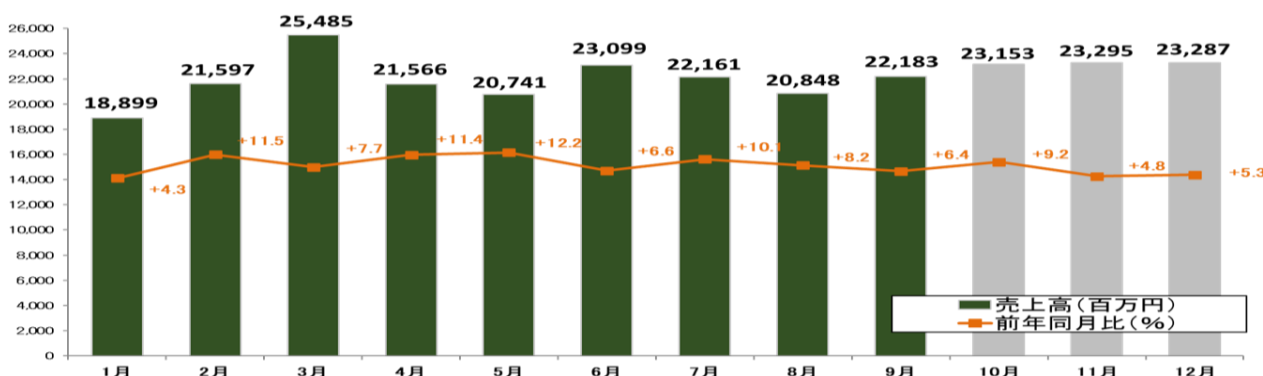
令和5年(2023)12月期-第61期-第3四半期 連結経営成績

- 「ニアワセ+ユーチョク」(荷物詰合わせ+ユーザー様直送)をはじめとする、当社の物流サービス、デジタルの仕組みや各種施策により売上高の増加に繋がりました。
- 売上高の拡大や価格転嫁が進んだことによる売上総利益の増加、減価償却費等の販売費及び一般管理費の減少により、増益となりました。
- 今後も売上高拡大に向けた、物流・デジタルへの設備投資を継続して行います。

※令和5年(2023)8月10日発表の修正予算となります。

| | 令和4年(2022)12月期 通期 実績 | | | 令和5年(2023)12月期 第3四半期 実績 | | | | 令和5年(2023)12月期 通期予算※ | |
|----------------------|----------------------|-------|------------|-------------------------|-------|------------|-----------|----------------------|------------|
| | 実績 | 構成比 | 前期比 | 実績 | 構成比 | 前期比 | 予算比 | 予算 | 前期比 |
| 売上高 | 2,464 億 53 百万円 | - | +8.6% | 1,965 億 83 百万円 | - | +8.7% | +0.1% | 2,660 億 80 百万円 | +8.0% |
| 売上総利益 | 521 億 60 百万円 | 21.2% | +9.4% | 416 億 7 百万円 | 21.2% | +10.2% | △0.1% | 569 億 70 百万円 | +9.2% |
| 販売費及び一般管理費 | 374 億 93 百万円 | 15.2% | +8.1% | 284 億 45 百万円 | 14.5% | △0.6% | △1.2% | 390 億 40 百万円 | +4.1% |
| (うち減価償却費) | 66 億 67 百万円 | 2.7% | △3.8% | 47 億 20 百万円 | 2.4% | △6.0% | △1.9% | 64 億 2 百万円 | △4.0% |
| 営業利益 | 146 億 67 百万円 | 6.0% | +12.8% | 131 億 62 百万円 | 6.7% | +44.1% | +2.4% | 179 億 30 百万円 | +22.2% |
| 経常利益 | 150 億 65 百万円 | 6.1% | +11.1% | 132 億 15 百万円 | 6.7% | +40.6% | +1.4% | 182 億 20 百万円 | +20.9% |
| 親会社株主に帰属する当期(四半期)純利益 | 106 億 26 百万円 | 4.3% | △8.4% | 87 億 68 百万円 | 4.5% | +35.5% | +1.5% | 121 億 90 百万円 | +14.7% |
| 1株当たり当期(四半期)純利益 | 161 円 15 銭 | - | △14 円 71 銭 | 132 円 98 銭 | - | +34 円 86 銭 | +1 円 96 銭 | 184 円 86 銭 | +23 円 71 銭 |
| PB 売上高 | 458 億 76 百万円 | 18.6% | +5.6% | 360 億 87 百万円 | 18.4% | +5.8% | +2.0% | 500 億円 | - |
| 設備投資額 | 47 億 99 百万円 | - | - | 101 億 50 百万円 | - | - | - | 136 億 18 百万円 | - |

【連結】月次売上高



| | 1月 | 2月 | 3月 | 4月 | 5月 | 6月 | 7月 | 8月 | 9月 | 10月 | 11月 | 12月 | 計 |
|---------------|------|-------|-------|-------|-------|-------|-------|------|-------|-----|-----|-----|-----|
| 営業日数(日) | 19 | 19 | 22 | 20 | 20 | 22 | 20 | 22 | 20 | 21 | 20 | 21 | 246 |
| 前年同月比(日) | +1 | +1 | ±0 | ±0 | +1 | ±0 | ±0 | ±0 | ±0 | +1 | ±0 | △1 | +3 |
| 1日あたり売上高(百万円) | 995 | 1,137 | 1,158 | 1,078 | 1,037 | 1,050 | 1,108 | 948 | 1,109 | | | | - |
| 前年同月比(%) | △1.2 | +5.6 | +7.7 | +11.4 | +12.2 | +6.6 | +10.1 | +8.2 | +6.4 | | | | - |

■セグメント別実績

| | 令和4年(2022)12月期 通期 実績 | | | 令和5年(2023)12月期 第3四半期 | | | | | | 令和5年(2023)12月期 通期予算 | |
|------------|----------------------|--------|--------|----------------------|--------|--------|-------|-------|--------|---------------------|--------|
| | 売上高 | | 売上総利益率 | 売上高 | | | 売上総利益 | | | 売上高 | |
| 販売ルート | 実績 | 構成比 | 実績 | 実績 | 構成比 | 前期比 | 予算比 | 実績 | 前期末比 | 予算 | 前期比 |
| ファクトリールート | 1,706億6百万円 | 69.2% | 21.2% | 1,338億71百万円 | 68.1% | +6.6% | △0.1% | 21.2% | ±0pt | 1,820億11百万円 | +6.7% |
| eビジネスルート | 515億76百万円 | 20.9% | 22.1% | 432億4百万円 | 22.0% | +14.0% | +0.5% | 21.9% | △0.2pt | 578億85百万円 | +12.2% |
| ホームセンタールート | 221億62百万円 | 9.0% | 17.4% | 176億26百万円 | 9.0% | +11.4% | +1.1% | 17.2% | △0.2pt | 235億51百万円 | +6.3% |
| 海外ルート | 21億8百万円 | 0.9% | 35.8% | 18億81百万円 | 0.9% | +19.3% | △2.6% | 34.6% | △1.2pt | 26億31百万円 | +24.8% |
| 全社合計 | 2,464億53百万円 | 100.0% | 21.2% | 1,965億83百万円 | 100.0% | +8.7% | +0.1% | 21.2% | ±0pt | 2,660億80百万円 | +8.0% |

売上高 1,965億83百万円(前期比+8.7%) 売上総利益率 21.2%(前期末比 ±0pt)

(1)ファクトリールート 1,338億71百万円 (前期比+6.6%)売上総利益率 21.2%(前期末比 ±0pt)

- ① 物流コストや手間・納期を削減できる「ニアワセ+ユーチョコ」の強化など環境負荷軽減に繋がる営業活動を強化
- ② 欠品対策等の在庫施策による得意先様への即納体制強化、ワンストップ購買が可能となり売上高増加

(2)eビジネスルート 432億4百万円 (前期比+14.0%)売上総利益率 21.9%(前期末比 △0.2pt)

通販企業様向け 329億13百万円(前期比+11.7%)

MROサプライ※ 102億90百万円(前期比+22.2%) ※電子購買向け及びMRO ストッカーでの販売。

- ① 得意先様のニーズに合わせた物流加工や、「ニアワセ+ユーチョコ」など独自の物流サービス強化
- ② 約371万アイテムに及ぶ商品データベースの整備と得意先様とのシステム連携強化により売上高増加

(3)ホームセンタールート 176億26百万円 (前期比+11.4%)売上総利益率 17.2%(前期末比 △0.2pt)

- ① 店舗販売とEC事業の連携した取り組みにより、商品納入権を獲得し売上高増加
- ② ホームセンター様のEC事業の強化に合わせ当社の在庫活用や物流システムを活用したサービスを積極提案

(4)海外ルート 18億81百万円 (前期比+19.3%)売上総利益率 34.6%(前期末比 △1.2pt)

- ① 連結子会社での現地在庫アイテムの見直し、仕入先様開拓の強化により、納品リードタイムの短縮を実施
- ② 諸外国向け販売では、既存得意先様との関係強化のほか、EC企業など現地の新規得意先様との取引も拡大

売上総利益率 21.2% (前期末比±0pt)

・仕入先様からの価格改定依頼が継続しており、順次価格転嫁を進めています。

販売費及び一般管理費 284億45百万円(前期比 △0.6%) 売上高構成比 14.5%

・出荷量の増加により運賃及び荷造費が前期比+7.9%となりました。

(ユーザー様直送出荷個口 343万個(+86万個)、年間出荷個口数 440万個(計画))

※ユーザー様直送に係る運賃は、お客様にご負担いただいております。)

・ソフトウェアの償却期間満了等により、減価償却費が前期比△6.0%となりました。

■主な販売費及び一般管理費

| | 令和4年(2022)12月期 | | 令和5年(2023)12月期 第3四半期 | | | | 令和5年(2023)12月期 通期予算 | |
|---------|----------------|--------|----------------------|--------|----------|-------|---------------------|-------|
| | 実績 | 売上高構成比 | 実績 | 売上高構成比 | 前年同期増減額 | 前期比 | 予算 | 前期比 |
| 給料及び賞与 | 130億36百万円 | 5.3% | 90億48百万円 | 4.6% | +1億7百万円 | +1.2% | 135億92百万円 | +4.3% |
| 運賃及び荷造費 | 76億30百万円 | 3.1% | 60億65百万円 | 3.1% | +4億43百万円 | +7.9% | 83億66百万円 | +9.7% |
| 減価償却費 | 66億67百万円 | 2.7% | 47億20百万円 | 2.4% | △2億99百万円 | △6.0% | 64億02百万円 | △4.0% |
| 合計 | 374億93百万円 | 15.2% | 284億45百万円 | 14.5% | △1億76百万円 | △0.6% | 390億40百万円 | +4.1% |

【本件問い合わせ先】トラスコ中山株式会社 経営管理本部 経営企画部 広報 IR 課

〒105-0004 東京都港区新橋四丁目 28 番 1 号 トラスコ フィオリートビル 10F

TEL:03-3433-9840 FAX:03-3433-9881 E-mail:info@trusco.co.jp