

2012年3月期(第49期)第3四半期 決算補足説明資料 [日本基準]

2012年(平成24年)1月31日発表
トラスコ中山株式会社

お問合せ先

本資料に記載された意見や予測などは、資料作成時点での弊社の判断であり、その情報の正確性を保証するものではありません。様々な要因の変化により、実際の業績や結果とは異なる可能性があることをご承知おきください。

経営企画部 IR課 土屋、大辻

〒105-0012
東京都港区芝大門一丁目1番8号
トラスコハーバービルディング8F

TEL:03-5425-7871 FAX:03-5425-7125
E-mail: info@trusco.co.jp

— 資料目次 —

2012年3月期(第49期) 第3四半期

■ 業績の概要

- P 2 1、経営成績
- P 3 2、販売ルート別実績
- P 4 2、販売ルート別実績及びブロック別売上高
- P 5 3、月次売上高推移
- P 6 4、商品分類別売上実績
- P 7 5、売上総利益率の分析及び販管費の内訳
- P 8 6、プライベート・ブランド商品の売上実績
- P 9 7、電子商取引システムの稼動状況
- P10 8、電子集中購買の売上高推移
- P11 9、設備投資等の状況
- P12 10、中期経営計画
- P13 11、中期経営戦略

■ 参考資料

- P14 ①業績の概要(PL、BS、CF)
- P15 ②同業他社比較
- P16 ③ホームセンタールート得意先上位10社取引高推移表
- P17 ④2012年3月期 四半期毎の実績及び予想
- P18 ⑤社員動向・株式の詳細
- P19 ⑥鉱工業生産指数と当社売上高の相関図

1、 経営成績

単位:百万円

	2011年3月期 第3四半期	2012年3月期 第3四半期	前年 同期比	予算	予算対比 増減額	予算比
売上高	83,524	94,152	+12.7%	91,550	+2,602	+2.8%
売上総利益(率)	17,065 (20.4%)	19,238 (20.4%)	+12.7%	18,630 (20.3%)	+608	+3.3%
販管費(率)	13,375 (16.0%)	13,595 (14.4%)	+1.6%	13,490 (14.7%)	+105	+0.8%
営業利益(率)	3,689 (4.4%)	5,642 (6.0%)	+52.9%	5,140 (5.6%)	+502	+9.8%
経常利益(率)	3,632 (4.3%)	5,617 (6.0%)	+54.7%	5,053 (5.5%)	+564	+11.2%
四半期純利益(率)	2,033 (2.4%)	※2,478 (2.6%)	+21.9%	2,727 (3.0%)	△248	△9.1%
PB売上高(シェア)	16,679 (20.0%)	18,559 (19.7%)	+11.3%	18,420 (20.1%)	+139	+0.8%
1株当たり四半期純利益	61円65銭	75円15銭	+13円50銭	—	—	—

※特別損失 主な内訳:新名古屋支店建設用地の既存建物に対する固定資産除却損5億90百万円を計上

2、販売ルート別実績

単位:百万円

販売ルート		2011年3月期 第3四半期	2012年3月期 第3四半期	前年同期比	予算	予算対比 増減額 予算対比	
ファクトリールート		売上高 売上総利益率	75,568 20.7%	85,387 20.7%	+13.0% ±0.0%	83,230 20.6%	+2,157 +2.6%
①	機械工具商	売上高 売上総利益率	44,014 20.7%	48,469 20.7%	+10.1% ±0.0%	48,361 -	+108 +0.2%
②	溶接材料商	売上高 売上総利益率	9,705 20.7%	11,046 20.8%	+13.8% +0.1%	10,236 -	+810 +7.9%
③	その他製造業関連	売上高 売上総利益率	10,317 20.0%	12,324 20.1%	+19.5% +0.1%	11,403 -	+921 +8.1%
④	建設関連	売上高 売上総利益率	11,530 21.4%	13,548 21.2%	+17.5% △0.2%	13,230 -	+318 +2.4%
ホームセンタールート		売上高 売上総利益率	7,842 17.7%	8,486 17.1%	+8.2% △0.6%	8,320 17.6%	+166 +2.0% <small>ホームセンター詳細 P16</small>
その他		売上高 売上総利益率	114 -	278 31.0%	+143.9% -	- -	- -
全社合計		売上高 売上総利益率	83,524 20.4%	94,152 20.4%	+12.7% ±0.0%	91,550 20.3%	+2,602 +2.8%

2、販売ルート別実績及びブロック別売上高

●セグメント情報等

(単位:百万円)

		2012年3月期 第3四半期	
		外部顧客への売上高	セグメント利益又は損失(△)
報告	ファクトリールート	85,387	5,525
	ホームセンタールート	8,486	21
	計	93,874	5,546
その他		278	32
合計		94,152	5,579
調整額		-	38
四半期損益計算書計上額		94,152	5,617

1、「その他」セグメントには、報告セグメントに含まれない通販企業向け販売等の事業セグメントを含んでいます。

2、「セグメント利益」は、経常利益を表示しています。

3、「セグメント利益」の調整額38百万円は、各報告セグメントに帰属しない利益が含まれています。

4、「セグメント利益」は、四半期損益計算書の経常利益と調整を行っています。

※ホームセンタールート、売上拡大に伴い黒字化。

●ブロック別売上高の状況(全ルート合計)

(単位:百万円、%)

	2011年3月期 第3四半期	構成比	2011年3月期 第4四半期	構成比	2012年3月期 第1四半期	構成比	前年 同期比	2012年3月期 第2四半期	構成比	前年 同期比	2012年3月期 第3四半期	構成比	前年 同期比
北海道・東北ブロック	2,699	9.2	2,664	8.3	3,075	10.3	23.7	3,247	10.4	27.9	3,354	10.1	24.3
北関東ブロック	3,093	10.5	3,243	10.1	3,340	11.2	17.6	3,369	10.8	11.7	3,497	10.5	13.1
首都圏ブロック	5,822	19.8	6,364	19.9	5,861	19.7	13.6	6,057	19.5	10.4	6,661	20.0	14.4
信州・北陸ブロック	1,301	4.4	1,466	4.6	1,380	4.7	20.4	1,398	4.5	11.4	1,468	4.4	12.9
東海ブロック	4,831	16.4	5,176	16.2	4,584	15.4	9.0	5,014	16.1	9.0	5,485	16.5	13.5
近畿ブロック	5,856	19.9	6,420	20.1	5,814	19.6	11.4	6,033	19.4	9.8	6,423	19.3	9.7
中国・四国ブロック	2,866	9.7	3,249	10.2	2,771	9.3	6.9	2,915	9.4	9.4	3,073	9.3	7.2
九州ブロック	2,652	9.0	3,048	9.5	2,504	8.4	1.9	2,675	8.6	7.0	2,839	8.5	7.0
その他	279	0.9	318	1.0	417	1.4	88.7	412	1.3	74.6	472	1.4	69.0
計	29,403	100.0	31,952	100.0	29,750	100.0	13.0	31,125	100.0	12.0	33,276	100.0	13.2

【北関東ブロック】
上田・岡谷が信州・北陸へ移動
首都圏より鹿島が参入

【首都圏ブロック】
南関東ブロックより八王子・甲府・
横浜北・湘南・相模原・厚木が参入

【信州・北陸ブロック】
岡谷・上田・富山・金沢・福井にて
構成

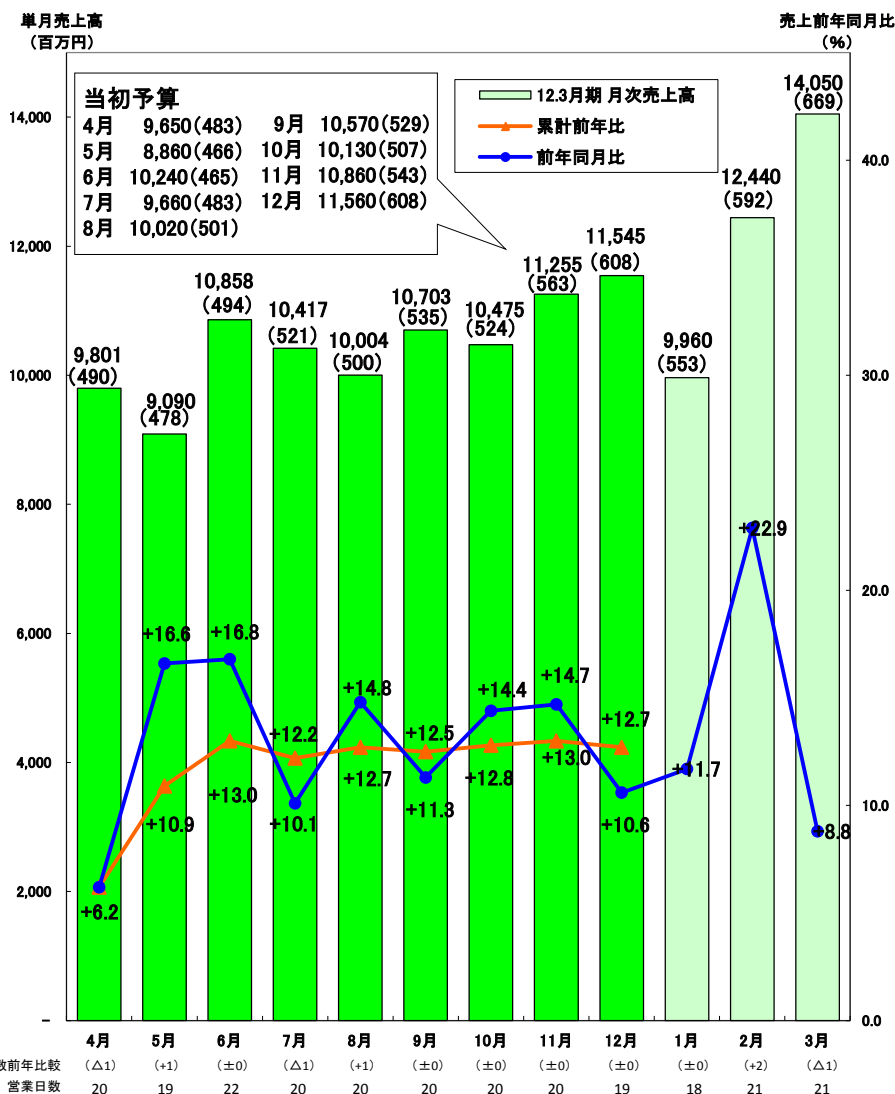
【東海ブロック】
富山・金沢・福井が信州・北陸へ
移動
沼津・静岡が参入

※営業体制の強化を図るため、東日本・西日本のエリアに分けて管掌してきたファクトリー営業部を、2012年3月期より東部・中部・西部の3つのエリアに細分化しました。そのため南関東ブロック、中部ブロック、関西ブロックを廃止し、信州・北陸ブロック、東海ブロック、近畿ブロックへ再編しております。

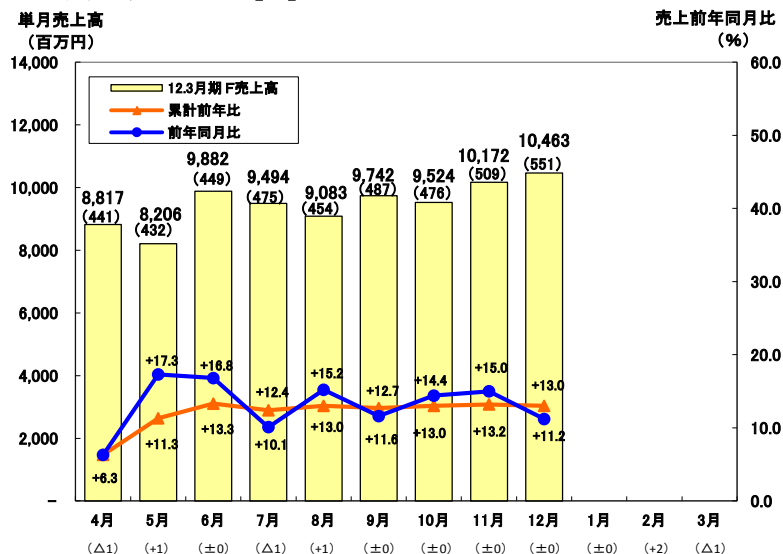
3、月次売上高推移

※グラフ内の()は営業日1日当たりの売上高を記載しております

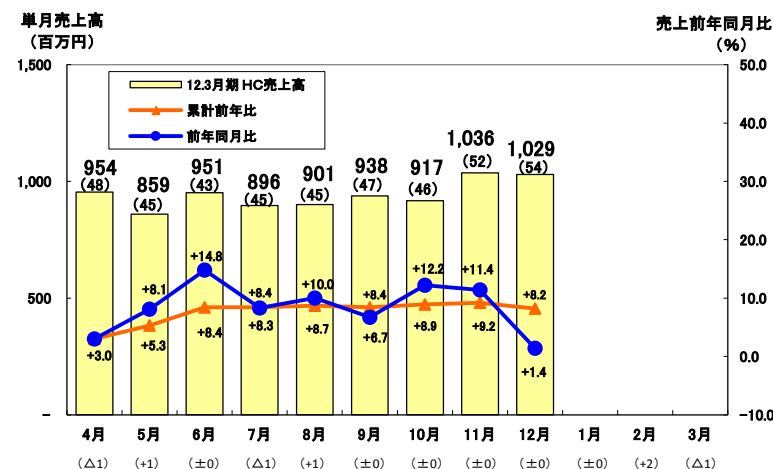
●全社合計



●ファクトリールート [F]



●ホームセンタールート [HC]



4、商品分類別売上実績

●商品分類別売上実績

(単位:百万円、%)

商品分類(大分類)	中分類	全体売上高	構成比	前年同期比	粗利率	粗利前期比	商品分類(大分類)	中分類	全体売上高	構成比	前年同期比	粗利率	粗利前期比	
切削工具 +6.7%	全体	4,566	4.9	+6.7	15.9	+0.5	環境安全用品 +19.3%	全体	12,627	13.4	+19.3	22.6	+0.4	
	1 切削工具	2,557	2.7	+2.4	10.9	△0.1		25 保護具	5,087	5.4	+18.2	25.0	+0.5	
	2 穴あけ・ネジきり工具	2,009	2.2	+12.8	22.3	+0.7		26 安全用品	3,366	3.6	+20.9	24.2	△0.4	
生産加工用品 +15.7%	全体	8,394	8.9	+15.7	14.8	△0.3		27 環境改善用品	878	0.9	+16.1	23.4	△0.1	
	3 測定計測	3,880	4.1	+26.2	15.6	△0.9		28 冷暖房用品	1,851	2.0	+19.5	18.3	+2.3	
	4 メカトロニクス	1,960	2.1	+5.9	14.2	△0.1		29 防災・防犯用品	334	0.3	+16.8	19.3	△0.1	
	5 工作機工具	1,140	1.2	+9.8	19.0	+0.1		30 物置・エクステリア用品	1,108	1.2	+22.5	14.2	+0.3	
	6 電動機械	1,412	1.5	+9.6	9.7	+0.0		物流保管用品 +11.4%	全体	11,439	12.2	+11.4	21.6	+0.2
	工事用品 +24.3%	全体	10,444	11.1	+24.3	19.8			△0.9	31 荷役用品	2,494	2.6	+20.9	17.1
7 油圧工具		853	0.9	+32.9	12.5	+0.6			32 コンベヤ	828	0.9	△1.0	14.6	+0.4
8 ポンプ		1,665	1.8	+8.2	15.7	+0.5	33 運搬用品		4,531	4.8	+13.2	21.3	+0.1	
9 溶接用品		1,056	1.1	+15.8	18.0	△0.9	34 コンテナ・容器		1,829	2.0	+9.5	27.6	+0.2	
10 塗装・内装用品		734	0.8	+14.4	23.9	△0.6	35 スチール棚		1,755	1.9	+3.8	25.8	+0.7	
11 土木建築		1,508	1.6	+173.4	9.9	+0.0	研究管理用品 +9.1%	全体	3,694	3.9	+9.1	22.3	+0.2	
12 はしご・脚立		1,097	1.2	+11.4	22.3	+0.9		36 ツールワゴン	429	0.4	+5.8	28.7	+0.6	
13 配管・電設資材		1,041	1.1	+13.1	23.1	△0.0		37 保管・管理用品	607	0.6	+14.6	32.5	△0.6	
14 部品・金物・建築資材	2,487	2.6	+12.6	28.1	+0.2	38 作業台		618	0.7	+5.7	26.6	+0.3		
作業用品 +8.0%	全体	18,928	20.1	+8.0	22.1	+0.2		39 ステンレス用品	832	0.9	+10.1	17.6	△0.2	
	15 切断用品	732	0.8	+11.7	23.5	△0.1		40 研究開発関連用品	1,207	1.3	+8.7	16.0	+0.7	
	16 研削・研磨用品	3,633	3.9	+4.0	23.2	+0.5		オフィス住設用品 +11.0%	全体	6,913	7.3	+11.0	22.7	+0.7
	17 化学製品	9,307	9.9	+8.5	22.1	△0.1			41 清掃用品	2,167	2.3	+7.9	20.6	+0.5
	18 工場雑貨	1,546	1.6	+9.4	15.4	+0.2			42 文具用品	436	0.4	+7.6	16.8	△0.0
	19 梱包結束用品	2,085	2.2	+11.0	28.5	+0.3			43 オフィス雑貨	640	0.7	+1.4	27.5	+0.5
20 キャスター	1,623	1.7	+7.7	17.2	+0.4	44 電化製品	1,383		1.5	+42.8	23.3	+0.6		
ハンドツール +10.1%	全体	15,931	16.9	+10.1	19.7	△0.1	45 OA事務用機器		629	0.7	△8.8	26.8	+1.9	
	21 電動工具・用品	4,641	4.9	+13.9	15.7	△0.2	46 事務用家具		1,553	1.6	+9.0	23.2	+1.1	
	22 空圧工具用品	3,039	3.2	+10.3	19.8	△0.3	47 インテリア用品		104	0.1	+5.2	17.8	+0.6	
	23 手作業工具	7,715	8.2	+7.6	21.6	+0.1	その他	1,212	1.3	+7.6	13.5	△3.3		
	24 工具箱	534	0.6	+15.2	26.7	△0.2	合計	94,152	100.0	+12.7	20.4	+0.0		

※ 工事用品>土木建築 : 震災復興需要により、発電機や土木建設機器などの受注が増加し、前年同期比+173.4%
復旧復興関連の商品(番号部分に網掛けをしている商品分類)の売上高が増加。

5、売上総利益率の分析及び販管費の内訳

●売上総利益率 前年同期比±0.0%分析

【商品分類別】

環境安全用品	+0.05%
オフィス住設用品	+0.05%
工事用品	△0.10%

【NB・PB別】

NB売上総利益率	下降	△0.09%
PB売上総利益率	上昇	+0.10%

【ルート別】

ファクトリールート	±0.0%
ホームセンタールート	△0.6%

●販売費及び一般管理費の主な内訳 (単位:百万円、%)

	2011年3月期 第3四半期	2012年3月期 第3四半期	増減	前年 同期比
1 運賃荷造費	851	968	117	+13.8
2 備車料	872	914	41	+4.8
3 広告宣伝費	209	218	8	+4.0
4 販売促進費	81	60	△21	△26.4
5 役員報酬	170	183	12	+7.4
6 給与及び賞与	6,230	6,300	69	+1.1
7 賞与引当金繰入額	644	632	△12	△2.0
8 賞与引当金戻入額	△1,107	△1,117	△9	+0.9
9 福利厚生費	890	988	97	+11.0
10 接待交際費	29	24	△4	△16.7
11 通信費	266	236	△30	△11.3
12 借地借家料	334	350	16	+4.9
13 支払手数料	559	682	123	+22.0
14 派遣出向料	67	84	16	+24.7
15 租税公課	395	351	△43	△11.0
16 減価償却費	1,841	1,608	△233	△12.7
17 事業税等	119	131	12	+10.5
18 その他	916	975	58	+6.4
計	13,375	13,595	220	+1.6

・売上増加に伴う出荷の増加
・物流センターグループ化に伴う
出荷の増加

・各種インセンティブや、時間外
手当の増加

※1 決算短信の「運賃及び荷造費」勘定は、左記1.運賃荷造費と2.備車料を合算して表示。

※2 6.給与及び賞与にはパートタイマー給与及び賞与を含めて表示。

※3 13.支払手数料と14.派遣出向料は、決算短信のその他に含まれます。

6、プライベート・ブランド商品の売上実績



■プライベート・ブランド商品の例
運搬台車・作業台・工具箱・テープ・マスク など

- ①震災復旧需要により、粗利率の高い商品(工事用品や環境安全用品)の販売率が増加。
- ②プライベート・ブランド商品の新商品開発スピードの加速と、ホームセンターにおける定番アイテム数の更なる増加が今後の課題。2011年4月組織変更し、今後は年間2,500アイテムの開発をおこなう。
- ③通期予想修正に伴い、プライベート・ブランド商品売上高予想(2011年5月発表)26,000百万円から、26,400百万円へ修正。

●全社 (単位:百万円、%)

	2012年3月期第3四半期							
	PB売上高	前期PB売上	PB粗利額	構成比	総売上高	前期比	PB販売率	粗利率
切削工具	220	199	77	1.2	4,566	+10.8	4.8	35.2
生産加工用品	638	583	224	3.4	8,394	+9.3	7.6	35.2
工事用品	1,405	1,257	578	7.6	10,444	+11.8	13.5	41.1
作業用品	3,588	3,252	1,287	19.3	18,928	+10.3	19.0	35.9
ハンドツール	2,014	1,886	808	10.9	15,931	+6.8	12.6	40.1
環境安全用品	3,204	2,791	1,135	17.3	12,627	+14.8	25.4	35.4
物流保管用品	4,690	4,180	1,498	25.3	11,439	+12.2	41.0	31.9
研究管理用品	1,455	1,334	464	7.8	3,694	+9.1	39.4	31.9
オフィス住設用品	1,329	1,180	456	7.2	6,913	+12.6	19.2	34.3
その他	11	12	2	0.1	1,212	△ 6.7	1.0	24.3
合計	18,559	16,679	6,533	100.0	94,152	+11.3	19.7	35.2

●ファクトリールート(96.3%) (単位:百万円、%)

	2012年3月期第3四半期							
	PB売上高	前期PB売上	PB粗利額	構成比	総売上高	前期比	PB販売率	粗利率
切削工具	191	170	70	1.1	4,284	+12.6	4.5	36.7
生産加工用品	617	565	217	3.5	8,058	+9.4	7.7	35.3
工事用品	1,355	1,207	558	7.8	9,422	+12.2	14.4	41.2
作業用品	3,515	3,181	1,261	19.7	16,087	+10.5	21.8	35.9
ハンドツール	1,892	1,774	773	10.6	13,159	+6.7	14.4	40.9
環境安全用品	3,110	2,717	1,100	17.4	11,756	+14.5	26.5	35.4
物流保管用品	4,417	3,956	1,417	24.7	10,909	+11.6	40.5	32.1
研究管理用品	1,446	1,330	460	8.1	3,671	+8.7	39.4	31.9
オフィス住設用品	1,324	1,176	454	7.4	6,846	+12.5	19.3	34.3
その他	2	2	-	-	-	-	-	-
合計	17,874	16,082	6,316	100.0	85,387	+11.1	20.9	35.3

●ホームセンタールート(3.2%) (単位:百万円、%)

	2012年3月期第3四半期							
	PB売上高	前期PB売上	PB粗利額	構成比	総売上高	前期比	PB販売率	粗利率
切削工具	26	26	6	4.4	277	△ 1.0	9.6	24.0
生産加工用品	13	13	4	2.2	294	+2.8	4.6	33.5
工事用品	45	45	17	7.6	991	+0.4	4.6	38.3
作業用品	60	63	20	10.2	2,804	△ 4.0	2.2	34.2
ハンドツール	102	101	25	17.2	2,703	+0.9	3.8	25.1
環境安全用品	82	69	30	13.8	837	+19.2	9.9	36.9
物流保管用品	252	214	72	42.2	500	+17.4	50.4	28.8
研究管理用品	2	1	0	0.4	9	+45.8	26.4	33.1
オフィス住設用品	1	0	0	0.3	50	+78.3	3.5	31.2
その他	9	9	2	1.6	17	△ 2.2	54.3	21.7
合計	597	547	181	100.0	8,486	+9.2	7.0	30.4

●その他(0.5%) (単位:百万円、%)

	2012年3月期第3四半期							
	PB売上高	前期PB売上	PB粗利額	構成比	総売上高	前期比	PB販売率	粗利率
切削工具	2	2	0	-	-	+9.5	-	-
生産加工用品	7	5	2	-	-	+20.7	-	-
工事用品	4	4	2	-	-	+8.3	-	-
作業用品	12	8	5	-	-	+60.8	-	-
ハンドツール	18	10	8	-	-	+81.8	-	-
環境安全用品	10	4	4	-	-	+134.0	-	-
物流保管用品	21	9	7	-	-	+133.7	-	-
研究管理用品	6	2	2	-	-	+172.2	-	-
オフィス住設用品	3	2	1	-	-	+29.0	-	-
その他	0	0	0	-	-	+5861.0	-	-
合計	87	49	35	-	278	+77.8	31.5	40.7

※()内は全社PB売上高に対するルート別占有率

7、電子商取引システムの稼動状況

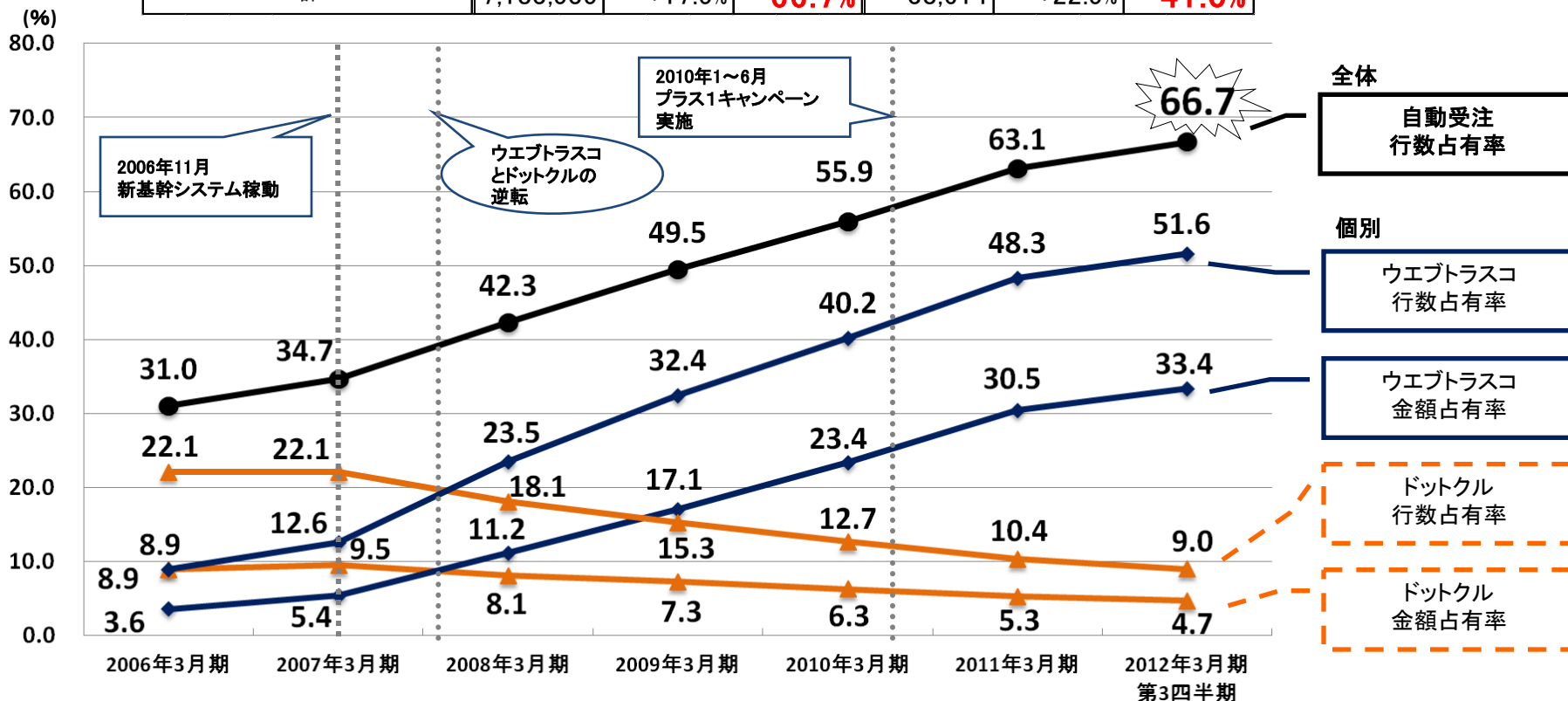
電子商取引システム 受注実績	行数(件数)ベース(行)	行数前年同期比	行数占有率	金額ベース(百万円)	金額前年同期比	金額占有率
① DOTKUL (ドットクル) FAX-OCR	967,873	-6.7%	9.0%	4,441	-3.3%	4.7%
② WEB TRUSCO (ウェブトラスコ) インターネット トラスコEDI	5,554,795	+19.1%	51.6%	31,452	+25.2%	33.4%
③ 販売店様発注システムとのデータ連携 Orange Commerce (オレンジコマース) ユーザー様購買システムとの連携	380,996	+64.4%	3.5%	1,639	+64.3%	1.8%
④ MR.Orange (ミスターオレンジ) 受注代行システム	252,332	+66.0%	2.3%	979	+36.1%	1.0%
⑤	27,539	+0.2%	0.3%	101	+3.7%	0.1%
計	7,183,535	+17.5%	66.7%	38,614	+22.5%	41.0%

【ドットクル】価格・在庫照会
約1,600件/日

【ウェブトラスコ】価格・在庫照会
約53,000件/日

※オレンジコマースとミスターオレンジは
販売店様を通じてのサービスです。

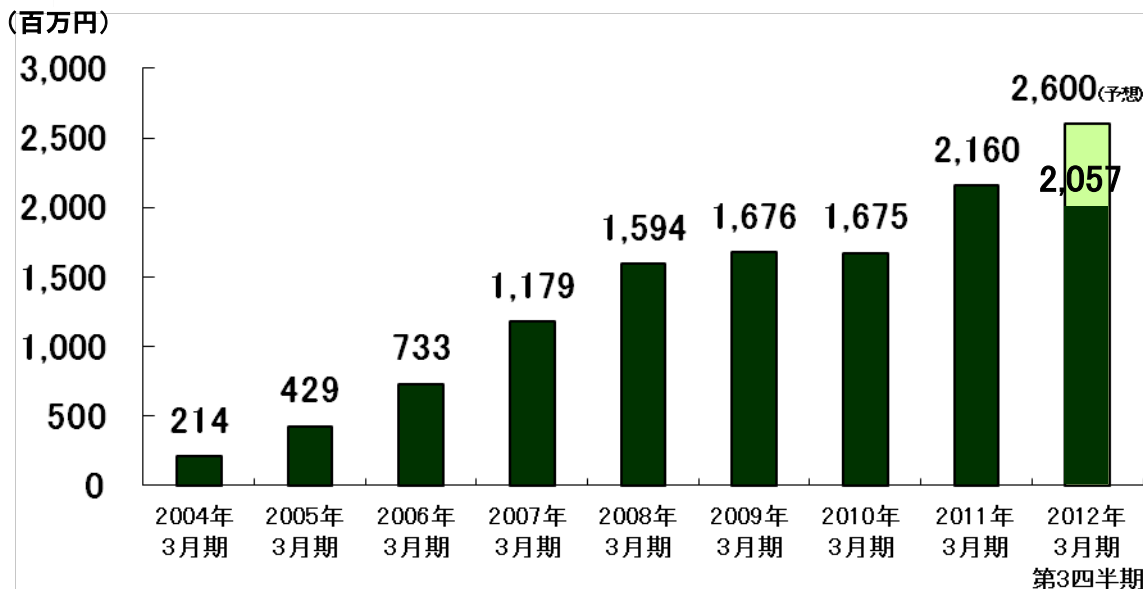
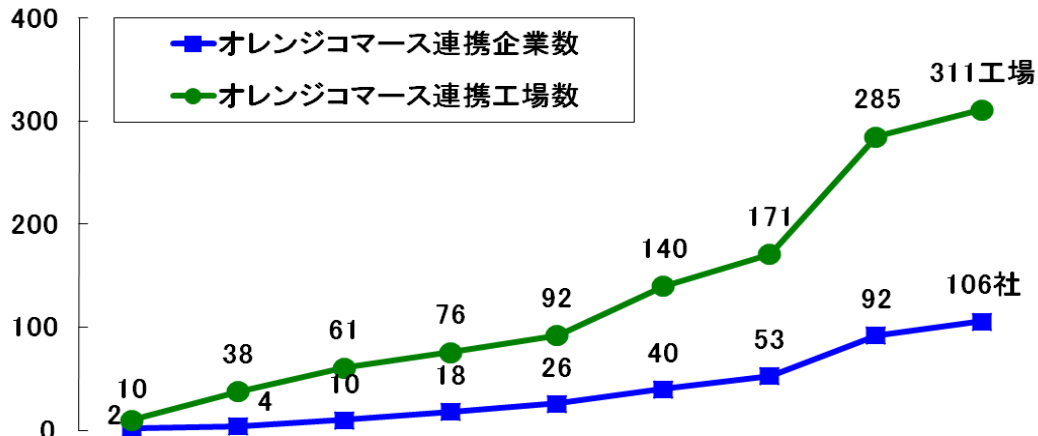
2011年12月度単月
自動受注行数占有率 67.7%



8、電子集中購買の売上高推移

●電子集中購買売上高およびオレンジコマース連携数推移

(社、工場)



オレンジコマース連携企業 実績

宇部興産グループ 様(9工場)
 昭和電工(株) 様(20工場)
 スリーエムグループ 様(5工場)
 ダイジェット工業(株) 様(1工場)
 テルモ(株) 様(5工場)
 TOTOグループ 様(7工場)
 日立金属グループ 様(14工場)
 日立製作所(株) 様(2工場)
 富士電機グループ 様(5工場)
 三菱重工業グループ 様(24工場)
 横浜ゴム(株) 様(9工場)
 日本ガイシグループ 様(6工場)
 東芝グループ 様(22工場)

他

当社の電子集中購買は
 販売店様を通じてのサービスとなっております

9、設備投資等の状況

●設備投資の状況

2012年3月期 第三四半期 設備投資 内訳	稼働予定	(百万円)	2012年3月期 第三四半期以降の設備投資 予定	稼働予定	(百万円)
千葉支店(建物)	2011/08	227	広島支店(建物)	2012/02	144
広島支店(建物)	2012/02	326	プラネット大阪(建物)	2013/03	639
岡山支店(土地)	2012/12	432	東京本社(移転)	2013/10	1,060
プラネット大阪(建物)	2013/03	2	静岡支店(土地)	-	360
東京本社(移転)	2013/10	40	情報システム関連	-	406
静岡支店(土地)	2013/12	40	その他	-	66
名古屋支店(建物)	-	118			
情報システム関連	-	594			
福利厚生施設(トラスコ・リゾート&スパ箱根)	-	25			
その他		21			
合計		1,825	合計		2,675

●設備投資額の推移

(単位:百万円)

	2008年 3月期	2009年 3月期	2010年 3月期	2011年 3月期	2012年 3月期(予想)
物流センター	5,151	2,540	1,020	1,034	641
支店	877	650	1,712	2,178	2,747
情報システム	1,024	199	178	117	1,000
その他	709	477	144	5,559	112
合計	7,761	3,866	3,054	8,888	4,500

●移転事業所、物流センター

2011/04/01 HC東京支店 開設
 2011/05/30 山形支店 移転
 2011/07/04 上田支店 移転
 2011/08/29 千葉支店 移転(新築)
 2011/10/03 甲府支店 移転
 2011/10/03 南大阪支店 移転
 2011/10/11 八王子支店 移転

●拠点数(2011年12月末現在)

本社	2か所
支店・営業所	84か所
物流センター	15か所
合計	101か所

・東京本社
 一部本社機能の移転
 ・名古屋支店ビル
 名古屋支店・名城支店にて1フロア使用し、残りはテナント

10、中期経営計画

【 2013年3月期に当社最高売上高の1,344億円を超える計画 】

●中期経営計画 (2012年1月31日発表)

	第48期(2011年3月期) 実績			第49期(2012年3月期) 当初予算(2011.5.2)			第49期(2012年3月期) 修正後予算(2012.1.31)			第50期(2013年3月期) 予算			第51期(2014年3月期) 予算		
	実績 (百万円)	構成比 (%)	前期比 (%)	予算 (百万円)	構成比 (%)	前期比 (%)	予算 (百万円)	構成比 (%)	前期比 (%)	予算 (百万円)	構成比 (%)	前期比 (%)	予算 (百万円)	構成比 (%)	前期比 (%)
売上高	115,477	100.0	16.4	128,000	98.5	10.8	130,000	100.0	12.6	135,000	100.0	3.8	142,000	100.0	5.2
ファクトリールート	105,003	90.9	18.4	117,000	91.4	11.4	118,800	91.4	13.1	123,500	91.5	4.0	130,000	91.5	5.3
ホームセンタールート	10,295	8.9	-1.4	11,000	8.6	6.8	11,200	8.6	8.8	11,500	8.5	2.7	12,000	8.5	4.3
その他	178	0.2	-	-	-	-	-	-	-	-	-	-	-	-	-
売上総利益	23,555	20.4	13.3	26,100	20.4	10.8	26,500	20.4	12.5	27,700	20.5	4.5	29,200	20.6	5.4
販売費及び一般管理費	18,075	15.7	6.1	18,100	14.1	0.1	18,100	13.9	0.1	18,100	13.4	0.0	19,000	13.4	5.0
営業利益	5,479	4.7	46.3	8,000	6.3	46.0	8,400	6.5	53.3	9,600	7.1	14.3	10,200	7.2	6.3
営業外収支	-101	-0.1	27.8	-100			-100			-100			-100		
経常利益	5,378	4.7	46.7	7,900	6.2	46.9	8,300	6.4	54.3	9,500	7.0	14.5	10,100	7.1	6.3
特別損失	-338	-0.3	-43.3	-140			-855			0			0		
当期純利益	2,874	2.5	78.8	4,250	3.3	47.9	3,640	2.8	26.6	5,200	3.9	42.9	5,550	3.9	6.7
1株当たり当期純利益	87円15銭			128円77銭			110円37銭			157円55銭			168円16銭		
1株当たり配当金	22円00銭			32円50銭			32円50銭			39円50銭			42円50銭		
発行済株式数 (株)	33,004,372			33,004,372			33,004,372			33,004,372			33,004,372		
プライベート・ブランド商品売上高	23,211	20.1	13.8	26,000	20.3	12.0	26,400	20.3	13.7	28,000	20.7	6.1	30,000	21.1	7.1
ファクトリールート	22,473	21.4	13.9	25,170	21.5	12.0	25,560	21.5	13.7	27,080	21.9	5.9	28,980	22.3	7.0
ホームセンタールート	737	7.2	11.5	830	7.5	12.6	840	7.5	14.0	920	8.0	9.5	1,020	8.5	10.9
プライベート・ブランド商品粗利率 (%)	34.7			35.3			35.3			35.3			35.3		
プライベート・ブランド商品アイテム数	26,000			29,000			29,000			32,000			35,000		
設備投資額	8,888			4,500			4,500			4,400			3,900		
内システム投資	117			1,000			1,000			1,000			500		
減価償却費	2,461			2,030			2,030			1,650			1,700		
内システム投資	980			700			700			420			510		
商品在庫	16,058			17,500			17,500			18,500			19,500		
社員数 (人)	1,219			1,195			1,195			1,185			1,180		

この中期経営計画は本資料作成時点での弊社の判断であり、その情報の正確性を保証するものではありません。
様々な要因の変化により、実際の業績や結果とは異なる可能性があることをご承知おきください。

11、中期経営戦略

当社は、お客様に対する『利便性の向上』を経営施策の柱として、取扱アイテムの拡充と、物流システムの機能強化に取り組んでいます。これからも、業界一の機能と利便性の高い企業を目指して、以下の戦略を実行してまいります。

2012年3月期(第49期)以降の取組み

1. 販売力の強化

- ①『温故知新』開拓による既存販売店様のシェア拡大
- ②機械工具卸売業の構造変化によるビジネスチャンスの拡大
- ③ホームセンタールートへプライベート・ブランド商品の供給拡大

2. 新しい販売ルートの開拓

- ①プロツールナカヤマ(タイ現地法人)への売り上げ拡大
- ②輸出売上の拡大
- ③一般消費者向けルートの開拓

3. 機械工具流通業における新しいビジネスモデルの研究

エージェント通販事業の研究

4. 新規事業の研究

介護用品販売事業の研究

5. IT能力向上によるあらゆる利便性の向上

- ①電子集中購買システムの浸透を強化
- ②自動受注比率80%の実現

6. 取扱アイテムの拡充

2014年1月発刊のオレンジブック掲載22万アイテムへの段階的な引き上げ

7. 物流能力の強化

在庫20万アイテムへの段階的な引き上げによる商品供給力の強化

8. プライベート・ブランド商品の開発強化と拡充

プライベート・ブランド商品3万5千アイテムへの段階的な引き上げ

9. 企業の生存能力を高める

本社機能を東京へ移転(平成25年10月頃予定)

10. 組織改革

- ①東京・大阪にPB商品課の設置
- ②ファクトリー営業部を2分割から3分割へ

11. 東日本大震災の復興支援

- ①商品供給を通じてのお客様支援
- ②支援物資供給、義援金

参考資料①－業績の概要(PL、BS、CF)

●損益計算書の要旨

(単位:百万円、%)

	第1四半期	前年同期比	第2四半期	前年同期比	第3四半期	前年同期比	当期累計	前年同期比	当期予算	予算比
売上高										
切削工具	1,464	+5.5	1,506	+8.1	1,595	+6.6	4,566	+6.7	4,669	△2.2
生産加工用品	2,643	+14.6	2,787	+15.5	2,964	+17.0	8,394	+15.7	8,056	+4.2
工事用品	3,286	+21.7	3,596	+27.0	3,561	+24.1	10,444	+24.3	9,338	+11.8
作業用品	6,006	+7.0	6,308	+9.4	6,613	+7.6	18,928	+8.0	18,493	+2.4
ハンドツール	5,078	+9.0	5,207	+9.2	5,645	+12.0	15,931	+10.1	15,838	+0.6
環境安全用品	4,105	+27.4	4,338	+10.7	4,184	+21.3	12,627	+19.3	11,809	+6.9
物流保管用品	3,613	+10.8	3,875	+12.7	3,950	+10.7	11,439	+11.4	11,626	△1.8
研究管理用品	1,219	+12.0	1,207	+5.6	1,267	+9.8	3,694	+9.1	3,936	△6.1
オフィス住居用品	2,274	+11.1	2,250	+8.6	2,388	+13.3	6,913	+11.0	6,866	+0.7
その他	57	+43.1	48	△3.6	1,105	+6.8	1,212	+7.6	915	+32.4
計	29,750	+13.0	31,125	+12.0	33,276	+13.2	94,152	+12.7	91,550	+2.8
売上総利益										
切削工具	228	-	246	-	250	-	726	-	-	-
生産加工用品	394	-	409	-	434	-	1,238	-	-	-
工事用品	665	-	701	-	701	-	2,068	-	-	-
作業用品	1,330	-	1,383	-	1,470	-	4,184	-	-	-
ハンドツール	995	-	1,041	-	1,104	-	3,141	-	-	-
環境安全用品	964	-	980	-	909	-	2,854	-	-	-
物流保管用品	795	-	827	-	846	-	2,469	-	-	-
研究管理用品	272	-	269	-	282	-	825	-	-	-
オフィス住居用品	519	-	499	-	547	-	1,566	-	-	-
その他	10	-	9	-	144	-	163	-	-	-
計	6,177	+14.4	6,369	+11.8	6,691	+12.1	19,238	+12.7	18,630	+3.3
売上総利益率	[前期粗利率]↓		[前期粗利率]↓		[前期粗利率]↓		[前期粗利率]↓			
切削工具	15.6	15.2	16.3	16.3	15.7	14.8	15.9	15.4	-	-
生産加工用品	14.9	15.1	14.7	15.4	14.6	14.8	14.8	15.1	-	-
工事用品	20.2	20.5	19.5	20.9	19.7	20.5	19.8	20.7	-	-
作業用品	22.2	21.8	21.9	22.1	22.2	21.9	22.1	22.0	-	-
ハンドツール	19.6	19.5	20.0	20.2	19.6	19.9	19.7	19.9	-	-
環境安全用品	23.5	23.0	22.6	21.6	21.7	22.2	22.6	22.2	-	-
物流保管用品	22.0	21.7	21.4	21.2	21.4	21.4	21.6	21.4	-	-
研究管理用品	22.4	22.6	22.3	21.6	22.3	22.1	22.3	22.1	-	-
オフィス住居用品	22.8	21.8	22.2	21.4	22.9	22.6	22.7	21.9	-	-
その他	17.8	20.9	18.9	17.3	13.0	16.6	13.5	16.8	-	-
計	20.8	20.5	20.5	20.5	20.1	20.3	20.4	20.4	20.3	+0.1
販売費及び一般管理費	4,589	+2.4	4,483	+1.9	4,522	+0.6	13,595	+1.6	13,490	+0.8
販管費率	15.4	-	14.4	-	13.6	-	14.4	-	14.7	-
営業利益	1,587	+73.3	1,886	+45.1	2,169	+47.5	5,642	+52.9	5,140	+9.8
営業利益率	5.3	-	6.1	-	6.5	-	6.0	-	5.6	-
経常利益	1,581	+76.0	1,882	+48.4	2,154	+47.3	5,617	+54.7	5,053	+11.2
経常利益率	5.3	-	6.0	-	6.5	-	6.0	-	5.5	-
四半期純利益	887	+91.2	1,049	+41.5	541	△34.6	2,478	+21.9	2,727	△9.1
四半期純利益率	3.0	-	3.4	-	1.6	-	2.6	-	3.0	-
1株当たり四半期純利益	26円92銭	-	31円82銭	-	16円41銭	-	75円15銭	-	-	-

●貸借対照表の主な勘定科目(2011年12月末)

(単位:百万円、%)

	金額	前期末増減	前期末比
現金及び預金	12,642	△1,771	△12.3
商品	18,401	+2,342	+14.6
受取手形	-	-	-
売掛金	16,816	+121	+0.7
建物	15,949	△951	△5.6
土地	23,207	+42	+0.2
買掛金	9,940	△898	△8.3
支払手形	-	-	-
資本金	5,022	-	-
資本剰余金	4,709	0	-
利益剰余金	68,480	+1,410	+2.1
自己資本比率	83.8	-	-

* 有利子負債残高ゼロ

* 減価償却累計額(有形固定資産) 14,670百万円

* 在庫出荷率 82.0%

●キャッシュ・フロー計算書

(単位:百万円)

	2011年3月期 第3四半期 累計期間	2012年3月期 第3四半期 累計期間
営業活動によるキャッシュ・フロー	2,602	697
投資活動によるキャッシュ・フロー	△7,905	△1,576
財務活動によるキャッシュ・フロー	△661	△891
現金及び現金同等物に係る換算差額	-	-
現金及び現金同等物の増減額	△5,964	△1,771
現金及び現金同等物の期首残高	17,812	14,413
現金及び現金同等物の四半期末残高	11,848	12,642

* (2011年3月期)投資活動によるキャッシュ・フロー

東京本社移転用地や名古屋支店ビル等、有形固定資産の取得による支出

参考資料② — 同業他社比較

● 同業他社10社 業績・シェア推移表

(単位: 百万円、%)

	2006年3月期		2007年3月期		2008年3月期		2009年3月期		2010年3月期		2011年3月期		2012年3月期(予想)	
	売上高	シェア	売上高	シェア	売上高	シェア	売上高	シェア	売上高	シェア	売上高	シェア	売上高	シェア
ユアサ商事(株) 様	437,154	35.68	472,738	35.77	468,476	35.58	426,262	36.80	309,196	36.90	355,910	34.29	390,000	34.25
(株)山善 様	341,785	27.89	377,610	28.57	376,852	28.62	325,947	28.14	241,410	28.81	323,703	31.18	358,000	31.44
(株)日伝 様	89,659	7.32	93,950	7.11	92,745	7.04	80,741	6.97	58,639	7.00	79,606	7.67	85,000	7.47
フルサト工業(株) 様	84,129	6.87	90,378	6.84	92,064	6.99	83,103	7.17	53,776	6.42	64,454	6.21	68,400	6.01
(株)NaITO 様	48,780	3.98	52,155	3.95	51,479	3.91	42,454	3.67	26,256	3.13	35,065	3.38	36,000	3.16
杉本商事(株) 様	39,217	3.20	41,622	3.15	41,461	3.15	34,168	2.95	24,724	2.95	29,420	2.83	32,000	2.81
(株)鳥羽洋行 様	25,610	2.09	25,938	1.96	25,800	1.96	19,489	1.68	11,438	1.36	17,581	1.69	18,500	1.62
(株)ミタ 様	22,732	1.86	25,162	1.90	25,726	1.95	20,159	1.74	8,906	1.06	11,387	1.10	15,000	1.32
(株)植松商会 様	7,136	0.58	8,110	0.61	7,647	0.58	6,470	0.56	4,428	0.53	5,477	0.53	5,700	0.50
トラスコ中山(株)	129,176	10.54	134,056	10.14	134,430	10.21	119,506	10.32	99,201	11.84	115,477	11.12	130,000	11.42
合計	1,225,378	100.00	1,321,719	100.00	1,316,680	100.00	1,158,299	100.00	837,974	100.00	1,038,080	100.00	1,138,600	100.00
(株)MonotaRO 様	6,785	-	9,175	-	10,897	-	14,068	-	14,209	-	17,685	-	22,239	-

※ 連結決算を公表している会社は連結決算の数値を記載 (株)ジーネット様は子会社につき、フルサト工業(株)様に含んで記載)

※ (株)NaITO様:2月期決算(2012年3月期の欄は、2011年2月~2012年1月予想)

※ (株)MonotaRO様:12月決算(2012年3月期の欄は、2011年12月期実績)

参考資料③ーホームセンタールート得意先上位10社 取引高推移表

単位：千円

順位	得意先名	2012年3月期 第3四半期	前年 同期比	順位	2011年3月期 第3四半期	前年 同期比	順位	2011年3月期 前期比	順位	2010年3月期 前期比		
1	(株)ナフコ 様	1,177,019	109.2%	1	1,077,442	105.6%	1	1,453,641	106.7%	1	1,361,916	87.2%
2	ロイヤルHC(株) 様	1,163,974	114.3%	2	1,018,018	111.4%	2	1,352,722	111.5%	2	1,213,649	120.1%
3	(株)カーマ 様	1,010,699	115.6%	7	874,280	100.0%	4	1,169,551	102.1%	3	1,145,500	86.4%
4	ホームマック(株) 様	921,015	100.0%	3	920,980	106.2%	3	1,179,470	108.2%	4	1,090,371	84.7%
5	島忠グループ 様	722,938	109.8%	5	658,147	106.6%	8	874,468	107.9%	6	810,516	98.6%
6	ダイキ(株) 様	536,465	93.6%	6	573,128	102.9%	6	755,515	90.9%	5	830,977	114.1%
7	コーナン商事(株) 様	515,203	108.3%	7	475,817	99.5%	7	625,557	99.1%	7	631,031	90.9%
8	(株)コメリ 様	242,703	146.8%	10	165,295	100.0%	10	234,974	110.9%	10	211,808	53.0%
9	(株)バロー 様	222,045	95.3%	9	233,018	104.9%	9	293,043	106.1%	9	276,253	101.0%
10	(株)カインズ 様	164,967	55.0%	8	299,753	72.9%	8	366,377	68.1%	8	537,859	77.9%
10社合計		6,677,028	106.1%		6,295,878	102.8%		6,851,677	84.5%		8,109,880	92.2%
HCルート売上合計		8,486,655	108.2%		7,842,529	97.6%		10,295,067	98.6%		10,443,588	88.7%
10社のルート売上占有率		78.7%			80.3%			66.6%			77.7%	

※DCM Japan ホールディングス様 合計：2,468,179千円(前年同期比104.2%)

(ホームマック(株)様、(株)カーマ様、ダイキ(株)様)

※(株)カーマ様は、(株)カーマホダカ様を合算しております。

【ホームセンタールート取り組み状況】

- ①2007年3月期よりホームセンター各社様とのお取引正常化とプロツールの特化への取組み開始
- ②2007年3月期より販売品目のプロツール特化(商品アイテムの絞込み:文具・家電)
- ③2008年3月期より販売品目のプロツール特化(商品アイテムの絞込み:園芸・エクステリア)
- ④2008年3月期プロツール専門カタログ「PROGUE」発行
- ⑤2008年3月期ホームセンター向け物流センターの統合、ホームセンター向け営業拠点の統合
- ⑥2008年3月期仕入先250社の販売に注力
プロツールを必要とされているホームセンター各社様への提案営業を促進
- ⑦2010年3月期ホームセンタールートの取組み強化(販売品目拡大と販路拡大)
- ⑧2011年3月期ホームセンター営業部を新設
- ⑨2012年3月期ホームセンター営業部のPB開発・販促・営業部隊を東京本社へ一本化
- ⑩2012年3月期 新PB商品(GIGAシリーズ)投入

プロツールの卸売業として、当社が得意とするプロツールの販売に特化し、ホームセンター各社様に対しまして、プロツール売場の提案を積極的に行ってまいります。

【お取引正常化とは】

- ①採算割れ取引の中止
- ②新規オープン、周年セール等、限度を超えた特別協賛の中止
- ③他社納入商品の引き取り依頼のお断り
- ④直接当社販促につながらない応援依頼のお断り
- ⑤店舗改装に伴う棚替え作業に対する費用負担のお断り

弊社営業企画課の販売店元データをもとにIR課にて速報値として作成。
若干の誤差は発生する可能性があります。 2011年12月31日現在

参考資料④－2012年3月期 四半期毎の実績及び予想

●2012年3月期【四半期】（2012.1.31発表）

（単位：百万円、％）

	第1四半期（61営業日）			第2四半期（60営業日）			第3四半期（59営業日）			第4四半期（60営業日）		
	実績	構成比	前期比	実績	構成比	前期比	実績	構成比	前期比	予算	構成比	前期比
売上高	29,750	100.0	13.0	31,125	100.0	12.0	33,276	100.0	13.2	35,847	100.0	12.2
売上総利益	6,177	20.8	14.4	6,369	20.5	11.8	6,691	20.1	12.1	7,261	20.3	11.9
販売費及び一般管理費	4,589	15.4	2.4	4,483	14.4	1.9	4,522	13.6	0.6	4,504	12.6	-4.2
営業利益	1,587	5.3	73.3	1,886	6.1	45.1	2,169	6.5	47.5	2,757	7.7	54.2
営業外収支	361	1.2	15.9	340	1.1	11.7	345	1.0	5.7	352	1.0	11.6
営業外費用	367	1.2	11.6	344	1.1	2.4	360	1.1	7.6	427	1.2	18.7
経常利益	1,581	5.3	76.0	1,882	6.0	48.4	2,154	6.5	47.3	2,682	7.5	53.8
特別損失	-27	-	-	-48	-	-	-629	-	-	-149	-	-
当期純利益	887	3.0	91.2	1,049	3.4	41.5	541	1.6	-34.6	1,161	3.2	38.1
フライング・スタート・フロント商品売上高	6,083	20.4	13.3	6,294	20.2	10.4	6,182	18.6	10.1	7,840	21.9	20.0

●2012年3月期【累計】（2012.1.31発表）

（単位：百万円、％）

	第1四半期（61営業日）			第2四半期（121営業日）			第3四半期（180営業日）			通期（240営業日）		
	実績	構成比	前期比	実績	構成比	前期比	実績	構成比	前期比	予算	構成比	前期比
売上高	29,750	100.0	13.0	60,876	100.0	12.5	94,152	100.0	12.7	130,000	100.0	12.6
売上総利益	6,177	20.8	14.4	12,546	20.6	13.1	19,238	20.4	12.7	26,500	20.4	12.5
販売費及び一般管理費	4,589	15.4	2.4	9,073	14.9	2.2	13,595	14.4	1.6	18,100	13.9	0.1
営業利益	1,587	5.3	73.3	3,473	5.7	56.7	5,642	6.0	52.9	8,400	6.5	53.3
営業外収支	361	1.2	15.9	702	1.2	13.9	1,047	1.1	11.0	1,400	1.1	11.2
営業外費用	367	1.2	11.6	712	1.2	7.0	1,072	1.1	7.2	1,500	1.2	10.2
経常利益	1,581	5.3	76.0	3,463	5.7	59.8	5,617	6.0	54.7	8,300	6.4	54.3
特別損失	-27	-	-	-76	-	-	-705	-	-	-855	-	-
当期純利益	887	3.0	91.2	1,937	3.2	60.6	2,478	2.6	21.9	3,640	2.8	26.6
フライング・スタート・フロント商品売上高	6,083	20.4	13.3	12,377	20.3	11.9	18,559	19.7	11.3	26,400	20.3	13.7

参考資料⑤ — 社員動向・株式の詳細

●社員数(2011年12月末)

(単位:人)

	男	女	合計	前年同期比
役員	8	0	8	±0
執行役員	2	0	2	±0
キャリア	400	80	480	-38
エリア	311	212	523	+1
スペシャリスト	10	5	15	+2
ロジス	115	0	115	+4
契約社員	50	4	54	-6
社員計	888	301	1,189	-37
パート	132	262	394	+33
従業員計	1,020	563	1,583	-4

●パートタイマーの人数は月間所定労働時間を基準に算出した時間平均雇用人員
* 女性社員比率25.3%/女性セールス24人

●株式の情報

(単位:人)

	2009.9末	2010.3末	2010.9末	2011.3末	2011.9末
株主合計	12,712	14,324	13,098	14,699	12,773
単元株主	11,911	13,562	12,330	13,950	12,002
単元未満株主	801	762	768	749	771
金融機関・証券会社	62	58	61	51	59
国内法人	666	664	649	660	640
外国法人等	119	120	100	105	107
個人その他	11,864	13,481	12,287	13,882	11,966

●格付

発行体格付
A-(シングルAマイナス)

* (株)格付投資情報センターによる (2011年6月15日)

●入社・退社数(2011年12月末)

(単位:人)

	入社数	退職者数	社員数
2006年3月期	57	52	1,075
2007年3月期	80	46	1,107
2008年3月期	103	41	1,168
2009年3月期	92	44	1,214
2010年3月期	49	31	1,232
2011年3月期	34	45	1,226
2012年3月期	17	49	1,189

*パートタイマー除く

●新入社員状況(2011年12月末)

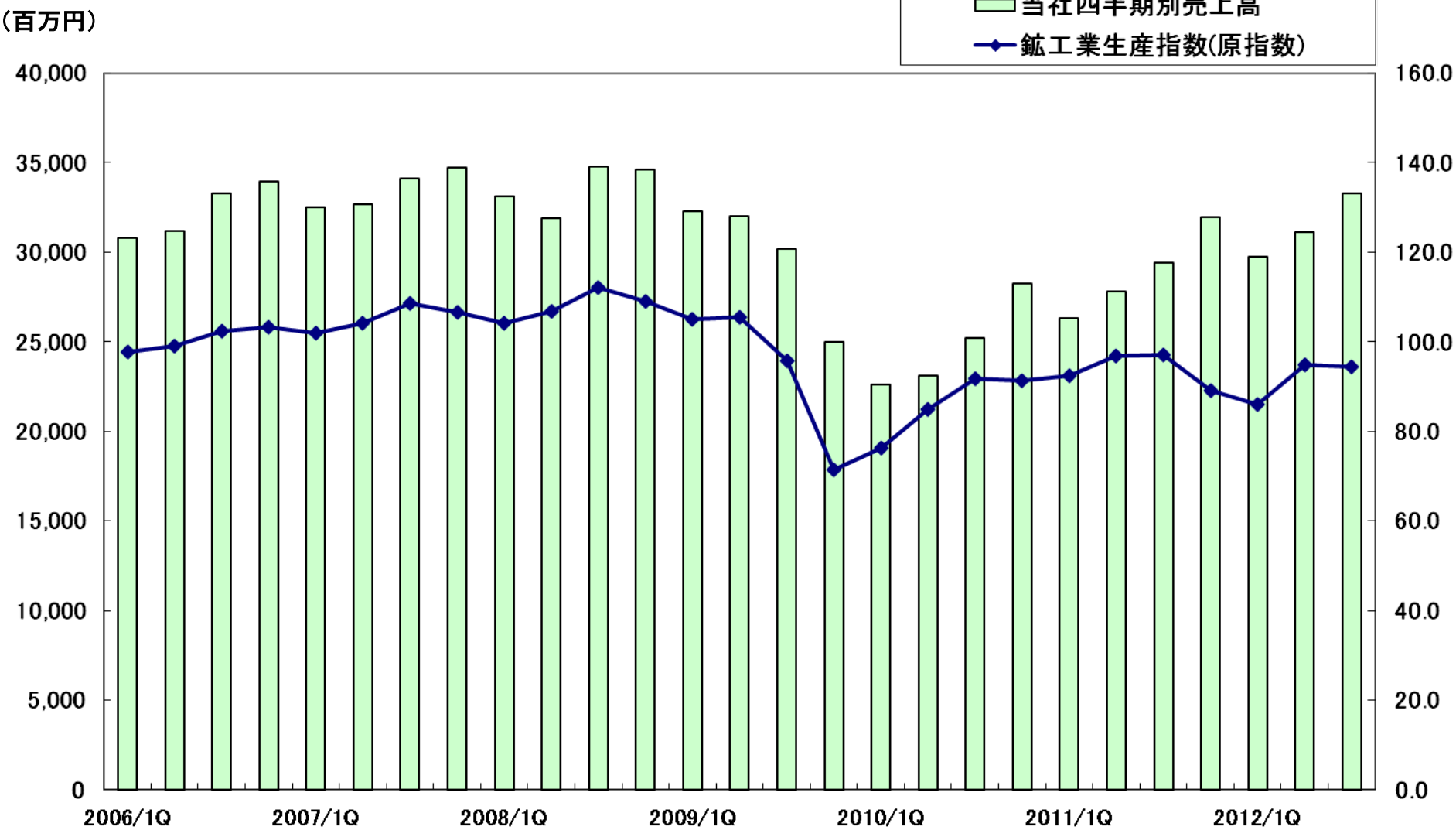
(単位:人)

	新卒採用数	内退職者数	新卒採用者 離職率
2006年入社	67	18	26.9%
2007年入社	90	22	24.4%
2008年入社	90	22	24.4%
2009年入社	48	7	14.6%
2010年入社	29	1	3.4%
2011年入社	15	0	0.0%
2012年入社予定	37	-	-

●平均年齢・年収(2011年3月末)

	平均年齢	平均年収
2006年3月期	36.5	606
2007年3月期	37.6	606
2008年3月期	37.6	608
2009年3月期	37.5	609
2010年3月期	38.0	587
2011年3月期	38.7	605

参考資料⑥－鋳工業生産指数と当社売上高の相関図



経済産業省統計資料を元に、IR課にて作成
 指数基準: 2005年を100とする