



2011年3月期(第48期)第1四半期 決算補足説明資料 [日本基準]

2010年(平成22年)7月29日発表
トラスコ中山株式会社

本資料に記載された意見や予測などは、資料作成時点での弊社の判断であり、その情報の正確性を保証するものではありません。様々な要因の変化により、実際の業績や結果とは異なる可能性があることをご承知おきください。

お問合せ先

経営企画部 IR課 土屋、大辻

〒105-0012

東京都港区芝大門一丁目1番8号

トラスコハーバービルディング5F

TEL:03-5425-7871 FAX:03-5425-7125

- 資料目次 -

2011年3月期(第48期) 第1四半期

業績の概要

| | |
|------|----------------------|
| P 2 | 1、経営成績 |
| P 3 | 2、販売ルート別売上実績 |
| P 4 | 2、販売ルート別売上実績 |
| P 5 | 3、月次売上高推移 |
| P 6 | 4、商品分類別売上実績 |
| P 7 | 5、プライベート・ブランド商品の売上実績 |
| P 8 | 6、電子商取引システムの稼動状況 |
| P 9 | 7、電子購買の売上高推移 |
| P 10 | 8、販売費及び一般管理費の内訳 |
| P 11 | 9、2011年3月期 設備投資等の状況 |
| P 12 | 10、中期経営計画 |
| P 13 | 11、中期経営戦略 |

参考資料

| | |
|------|-------------------------|
| P 14 | 2011年3月期 業績の概要(BS・PL詳細) |
| P 15 | 同業他社比較 |
| P 16 | HCルート主力得意先上位10社取引高推移表 |
| P 17 | 2011年3月期 四半期毎の業績予想 |
| P 18 | 社員動向・株式の詳細 |
| P 19 | 鉱工業生産指数と当社売上高の相関図 |

1、 経営成績

単位:百万円

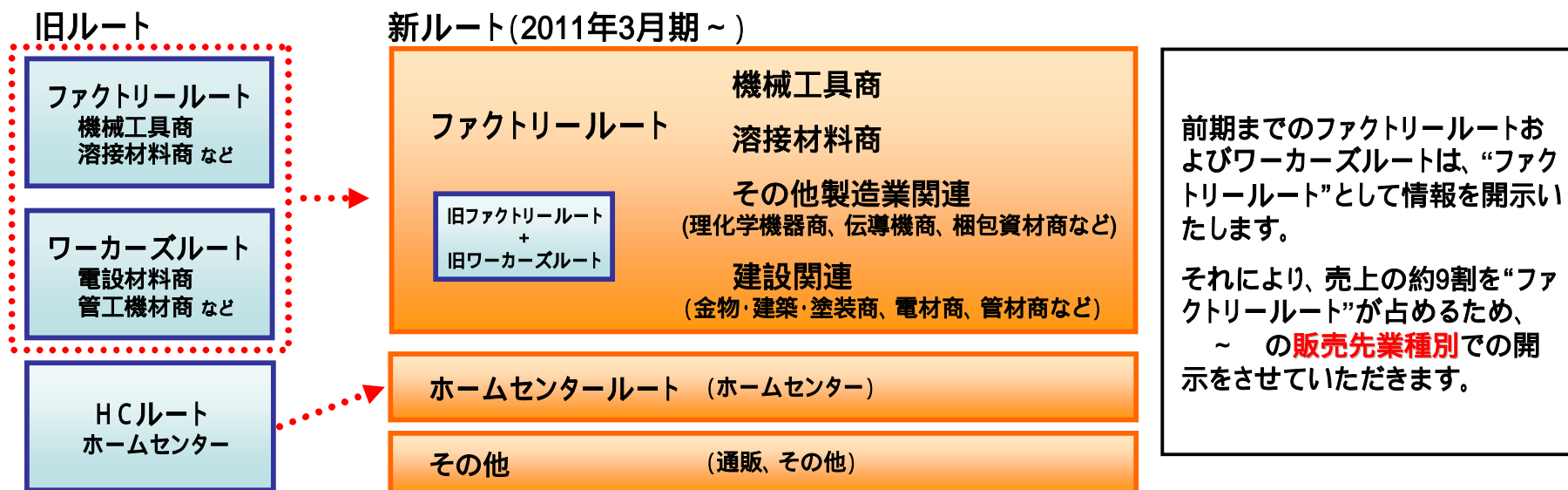
| | 2010年3月期 第1四半期 | 2011年3月期 第1四半期 | 前年 同期比 | 予算 | 予算対比 増減額 | 予算比 |
|-------------|-------------------|-------------------|-----------|------------------|-------------|--------|
| 売上高 | 22,612 | 26,327 | +16.4% | 25,500 | +827 | +3.2% |
| 売上総利益(率) | 4,831 (21.4%) | 5,397 (20.5%) | +11.7% | 5,240 (20.5%) | +157 | +3.0% |
| 販管費(率) | 4,364 (19.3%) | 4,481 (17.0%) | +2.7% | 4,465 (17.5%) | +16 | +0.4% |
| 営業利益(率) | 466 (2.1%) | 915 (3.5%) | +96.4% | 775 (3.0%) | +140 | +18.2% |
| 経常利益(率) | 483 (2.1%) | 898 (3.4%) | +85.7% | 750 (2.9%) | +148 | +19.8% |
| 四半期純利益(率) | 148 (0.7%) | 464 (1.8%) | +212.8% | 400 (1.6%) | +64 | +16.1% |
| P B売上高(シェア) | 4,932 (21.8%) | 5,366 (20.4%) | +8.8% | - | - | - |
| 自己資本比率 | 87.7% | 85.9% | 1.8% | - | - | - |
| 1株当たり四半期純利益 | 4円50銭 | 14円08銭 | +9円58銭 | - | - | - |

2、販売ルート別売上実績

単位:百万円

| 販売ルート | | 2010年3月期 第1四半期 | 2011年3月期 第1四半期 | 前年同期比 | 予算 | 予算対比 増減額 | 予算対比 |
|------------|--------|-------------------|-------------------|-----------|--------|-------------|-------|
| ファクトリールート | 売上高 | 19,987 | 23,749 | +18.8% | 22,970 | +779 | +3.4% |
| | 売上総利益率 | 21.7% | 20.8% | 0.9% | 20.8% | | |
| 機械工具商 | 売上高 | 11,199 | 13,863 | +23.8% | 13,343 | +520 | +3.9% |
| | 売上総利益率 | 21.7% | 20.8% | 0.9% | - | | |
| 溶接材料商 | 売上高 | 2,715 | 3,012 | +10.9% | 2,946 | +66 | +2.2% |
| | 売上総利益率 | 21.8% | 20.8% | 1.0% | - | | |
| その他製造業関連 | 売上高 | 2,529 | 3,179 | +25.7% | 3,062 | +117 | +3.8% |
| | 売上総利益率 | 20.8% | 20.0% | 0.8% | - | | |
| 建設関連 | 売上高 | 3,542 | 3,694 | +4.3% | 3,619 | +75 | +2.1% |
| | 売上総利益率 | 22.1% | 21.5% | 0.6% | - | | |
| ホームセンタールート | 売上高 | 2,623 | 2,551 | 2.7% | 2,530 | +21 | +0.8% |
| | 売上総利益率 | 18.9% | 17.8% | 1.1% | 18.6% | | |
| その他 | 売上高 | 2 | 27 | +1,080.5% | - | - | - |
| | 売上総利益率 | 19.8% | 29.6% | +9.8% | - | | |
| 全社合計 | 売上高 | 22,612 | 26,327 | +16.4% | 25,500 | +827 | +3.2% |
| | 売上総利益率 | 21.4% | 20.5% | 0.9% | 20.5% | | |

2、販売ルート別売上実績



旧ファクトリールートにおける地域別状況 (新ファクトリールート を除く)

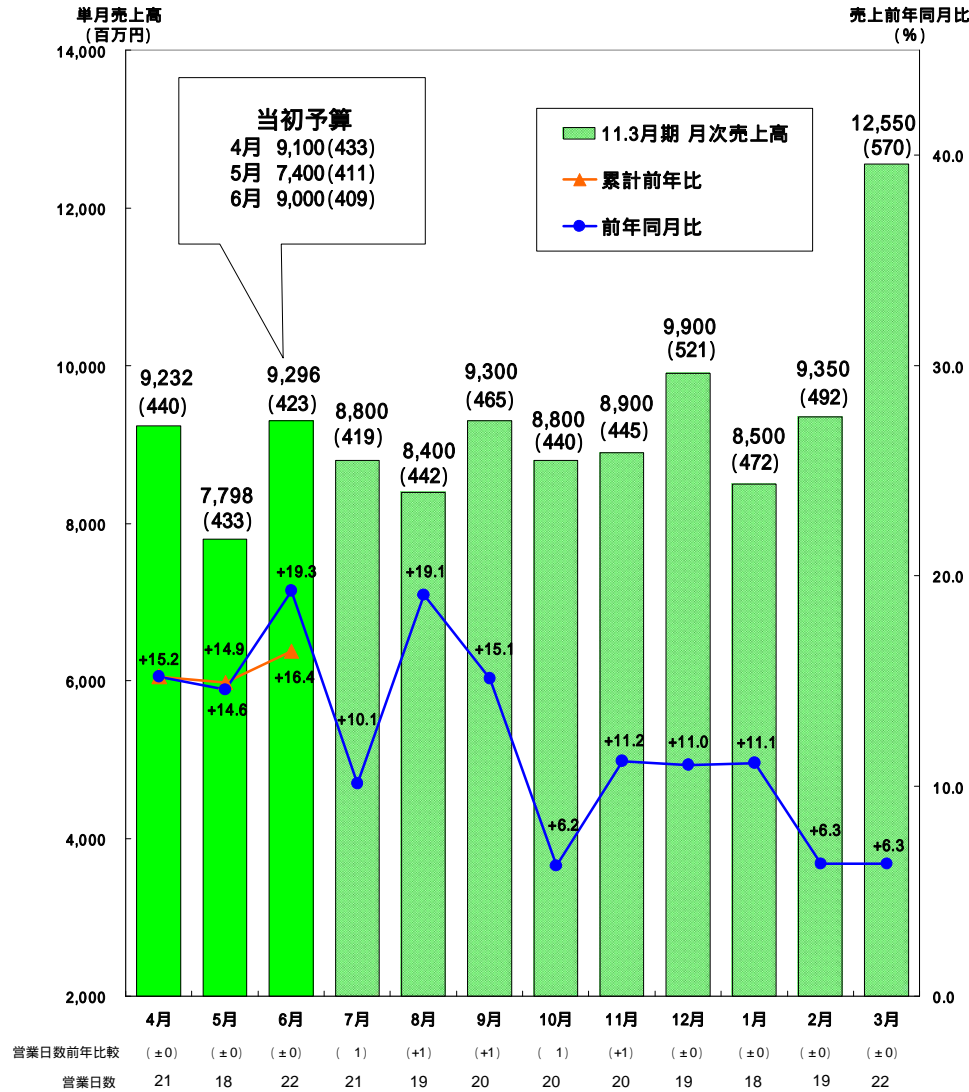
(単位:百万円、%)

| | 2010年3月期 第1四半期 (09年4～6月) | 構成比 | 2010年3月期 第2四半期 (09年7～9月) | 構成比 | 2010年3月期 第3四半期 (09年10～12月) | 構成比 | 2010年3月期 第4四半期 (10年1～3月) | 構成比 | 2011年3月期 第1四半期 (10年4～6月) | 構成比 | 前年 同期比 |
|------------|--------------------------------|-------|--------------------------------|-------|----------------------------------|-------|--------------------------------|-------|--------------------------------|-------|-----------|
| 北海道・東北ブロック | 1,402 | 8.5 | 1,423 | 8.3 | 1,553 | 8.2 | 1,796 | 8.4 | 1,673 | 8.3 | +19.3 |
| 北関東ブロック | 1,834 | 11.1 | 1,984 | 11.6 | 2,211 | 11.8 | 2,400 | 11.2 | 2,330 | 11.6 | +27.0 |
| 首都圏ブロック | 2,446 | 14.9 | 2,470 | 14.4 | 2,737 | 14.5 | 3,120 | 14.5 | 2,829 | 14.1 | +15.6 |
| 南関東ブロック | 1,149 | 7.0 | 1,319 | 7.7 | 1,414 | 7.5 | 1,542 | 7.2 | 1,412 | 7.0 | +22.9 |
| 中部ブロック | 2,742 | 16.7 | 2,957 | 17.3 | 3,333 | 17.7 | 3,822 | 17.8 | 3,607 | 18.0 | +31.5 |
| 関西ブロック | 3,632 | 22.1 | 3,770 | 22.0 | 4,077 | 21.7 | 4,564 | 21.3 | 4,375 | 21.8 | +20.5 |
| 中国・四国ブロック | 1,745 | 10.6 | 1,768 | 10.3 | 1,892 | 10.1 | 2,238 | 10.4 | 2,056 | 10.2 | +17.8 |
| 九州ブロック | 1,411 | 8.6 | 1,352 | 7.9 | 1,507 | 8.0 | 1,848 | 8.6 | 1,664 | 8.3 | +17.9 |
| その他 | 81 | 0.5 | 91 | 0.5 | 92 | 0.5 | 120 | 0.6 | 130 | 0.7 | +60.0 |
| ファクトリールート計 | 16,446 | 100.0 | 17,139 | 100.0 | 18,820 | 100.0 | 21,453 | 100.0 | 20,080 | 100.0 | +22.1 |

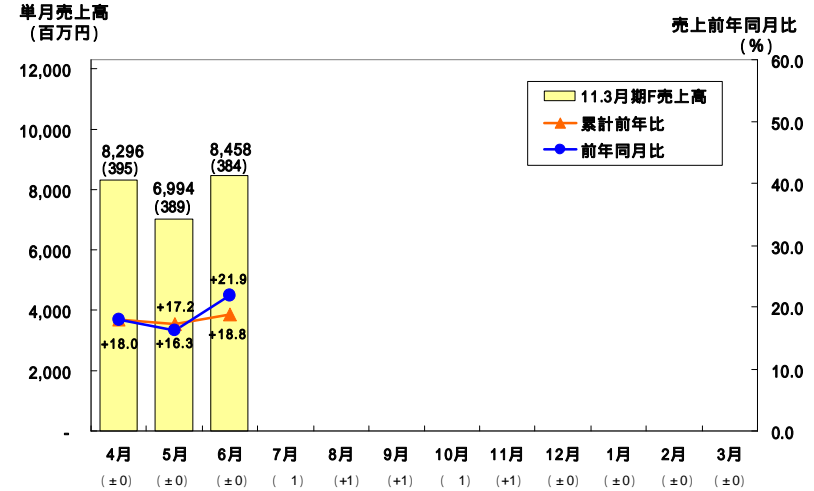
3、月次売上高推移

グラフ内の()は営業日1日当たりの売上高を記載しております

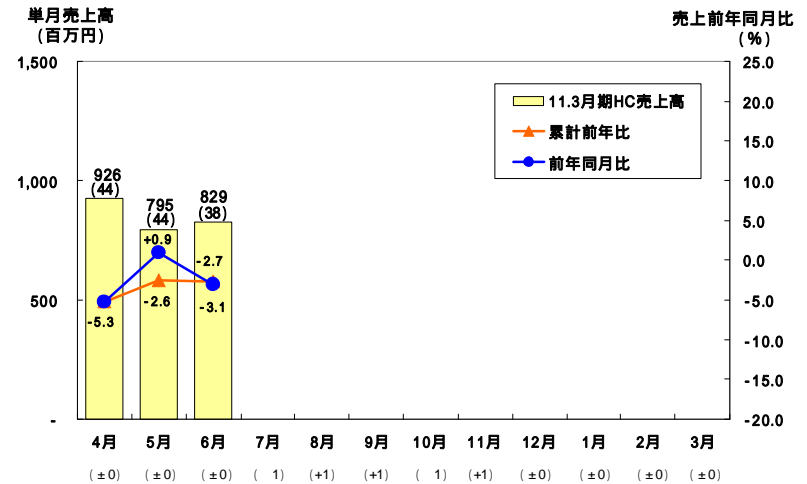
全社合計



ファクトリーレポート



ホームセンターレポート



4、商品分類別売上実績

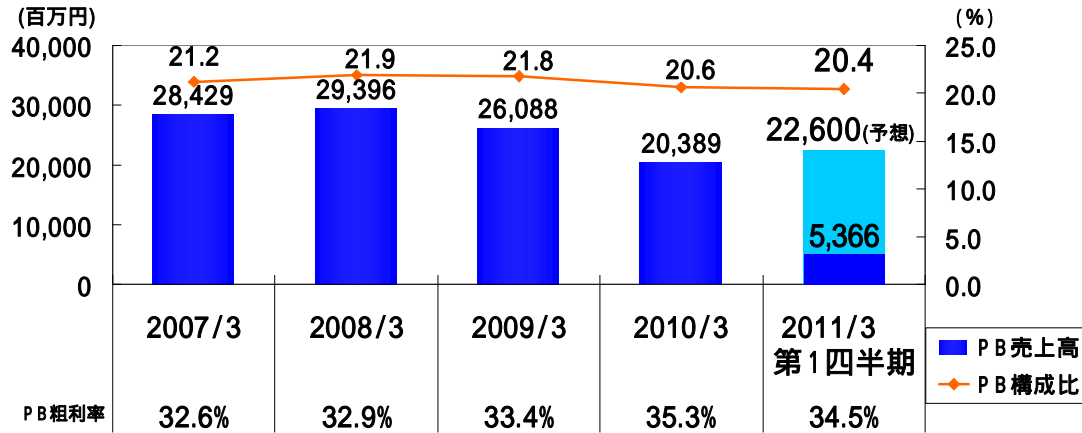
商品分類別売上実績

(単位:百万円、%)

| 商品分類(大分類) | 中分類 | 全体売上高 | 構成比 | 前年同期比 | 粗利率 | 粗利 前年同期比 | 商品分類(大分類) | 中分類 | 全体売上高 | 構成比 | 前年同期比 | 粗利率 | 粗利 前年同期比 | |
|------------------|--------------|-------|-------|-------|------|-------------|--------------------|------------------|---------|-------|-------|-------|-------------|------|
| 切削工具 +41.9% | 全体 | 1,388 | 5.3 | +41.9 | 15.2 | +1.3 | 環境安全用品 0.6% | 全体 | 3,222 | 12.2 | 0.6 | 23.0 | 0.5 | |
| | 1 切削工具 | 816 | 3.1 | +69.1 | 10.7 | +1.7 | | 25 保護具 | 1,477 | 5.6 | 9.3 | 24.5 | 0.8 | |
| | 2 穴あけ・ネジきり工具 | 572 | 2.2 | +15.4 | 21.7 | +2.8 | | 26 安全用品 | 878 | 3.3 | +6.7 | 25.4 | 0.1 | |
| 生産加工用品 +22.7% | 全体 | 2,305 | 8.8 | +22.7 | 15.1 | 0.3 | | 27 環境改善用品 | 210 | 0.8 | +6.2 | 24.6 | 0.7 | |
| | 3 測定計測 | 996 | 3.8 | +19.8 | 16.3 | 0.5 | | 28 冷暖房用品 | 263 | 1.0 | +26.9 | 16.5 | +0.3 | |
| | 4 メカトロニクス | 581 | 2.2 | +24.5 | 14.4 | 0.7 | | 29 防災・防犯用品 | 92 | 0.4 | +7.3 | 19.3 | 0.5 | |
| | 5 工作機工具 | 328 | 1.3 | +24.0 | 19.3 | +0.6 | | 30 物置・エクステリア用品 | 300 | 1.1 | +0.8 | 14.1 | +1.3 | |
| | 6 電動機械 | 400 | 1.5 | +26.6 | 9.9 | +0.1 | | 物流保管用品 +21.6% | 全体 | 3,260 | 12.4 | +21.6 | 21.7 | 0.3 |
| 工事用品 +15.3% | 全体 | 2,700 | 10.3 | +15.3 | 20.5 | 0.3 | | | 31 荷役用品 | 624 | 2.4 | 0.5 | 17.6 | +0.9 |
| | 7 油圧工具 | 188 | 0.7 | 5.1 | 12.2 | +0.7 | | | 32 コンベヤ | 253 | 1.0 | +28.7 | 14.4 | 0.2 |
| | 8 ポンプ | 483 | 1.9 | +32.2 | 15.1 | 0.7 | 33 運搬用品 | | 1,267 | 4.8 | +36.9 | 21.0 | 0.7 | |
| | 9 溶接用品 | 293 | 1.1 | +10.7 | 19.0 | 0.0 | 34 コンテナ・容器 | | 551 | 2.1 | +20.4 | 27.6 | +1.8 | |
| | 10 塗装・内装用品 | 210 | 0.8 | +9.7 | 24.5 | 0.5 | 35 スチール棚 | | 562 | 2.1 | +19.0 | 25.3 | 3.5 | |
| | 11 土木建築 | 180 | 0.7 | +11.8 | 9.3 | 1.0 | 研究管理用品 +24.4% | 全体 | 1,088 | 4.1 | +24.4 | 22.6 | 0.2 | |
| | 12 はしご・脚立 | 331 | 1.3 | +7.2 | 21.0 | +0.4 | | 36 ツールワゴン | 129 | 0.5 | +37.0 | 28.3 | 1.5 | |
| | 13 配管・電設資材 | 294 | 1.1 | +21.4 | 22.7 | 0.7 | | 37 保管・管理用品 | 184 | 0.7 | +18.3 | 33.1 | 0.1 | |
| 14 部品・金物・建築資材 | 717 | 2.7 | +18.3 | 27.5 | 0.6 | 38 作業台 | | 191 | 0.7 | +28.4 | 26.7 | +0.3 | | |
| 作業用品 +15.9% | 全体 | 5,612 | 21.3 | +15.9 | 21.8 | 0.8 | | 39 ステンレス用品 | 240 | 0.9 | +24.5 | 18.3 | +0.2 | |
| | 15 切断用品 | 208 | 0.8 | +6.7 | 23.4 | 0.8 | | 40 研究開発関連用品 | 341 | 1.3 | +21.3 | 15.6 | 0.4 | |
| | 16 研削・研磨用品 | 1,099 | 4.2 | +18.6 | 22.9 | 0.6 | オフィス住設用品 +18.8% | 全体 | 2,047 | 7.8 | +18.8 | 21.8 | 0.4 | |
| | 17 化学製品 | 2,752 | 10.4 | +15.6 | 22.0 | 0.7 | | 41 清掃用品 | 674 | 2.6 | +27.9 | 19.6 | 1.4 | |
| | 18 工場雑貨 | 454 | 1.7 | +17.0 | 15.0 | 0.4 | | 42 文具用品 | 133 | 0.5 | +17.0 | 16.7 | 1.0 | |
| | 19 梱包結束用品 | 621 | 2.4 | +7.3 | 27.8 | 0.5 | | 43 オフィス雑貨 | 214 | 0.8 | +15.0 | 26.6 | +2.1 | |
| 20 キャスター | 476 | 1.8 | +28.3 | 16.3 | 1.4 | 44 電化製品 | | 289 | 1.1 | +25.4 | 22.3 | 0.6 | | |
| ハンドツール +17.7% | 全体 | 4,660 | 17.7 | +17.7 | 19.5 | 0.7 | | 45 OA事務用機器 | 220 | 0.9 | +16.5 | 26.6 | 0.8 | |
| | 21 電動工具・用品 | 1,261 | 4.8 | +19.2 | 15.8 | 0.4 | | 46 事務用家具 | 482 | 1.8 | +7.8 | 22.0 | +0.5 | |
| | 22 空圧工具用品 | 870 | 3.3 | +21.3 | 19.5 | 1.2 | | 47 インテリア用品 | 32 | 0.1 | +15.0 | 16.5 | 1.4 | |
| | 23 手作業工具 | 2,366 | 9.0 | +16.6 | 21.0 | 0.6 | その他 | 全体 | 40 | 0.1 | 53.7 | 20.9 | +2.6 | |
| | 24 工具箱 | 162 | 0.6 | +5.0 | 26.7 | 0.4 | 合計 | 26,327 | 100.0 | +16.4 | 20.5 | 0.4 | | |

環境安全用品 > 保護具 : 前期の新型インフルエンザによるマスク等の特需分減少により、前年同期比 9.3%に

5、プライベート・ブランド商品の売上実績



プライベート・ブランド商品の例
運搬台車・作業台・工具箱・テープ・マスク など

設備関連需要の増加に伴い、物流保管・研究管理用品が回復。これら商品群は売上構成比率が高く、粗利率も低い
ためプライベート・ブランド商品全体での売上占有率・粗利率が低下。

プライベート・ブランド商品の新商品開発スピードの加速と、ホームセンタールートにおける定番アイテム数の更なる増加が今後の課題。

全社

| | 2011年3月期 第1四半期 | | | | | | | |
|----------|----------------|--------|-------|--------|--------|-------|-------|------|
| | PB売上高 | 前期PB売上 | PB粗利額 | 構成比 | 総売上高 | 前期比 | PB販売率 | 粗利率 |
| 切削工具 | 62 | 44 | 20 | 1.2 | 1,388 | +38.9 | 4.5 | 32.5 |
| 生産加工用品 | 189 | 173 | 65 | 3.5 | 2,305 | +9.0 | 8.2 | 34.5 |
| 工事用品 | 412 | 367 | 166 | 7.7 | 2,700 | +12.1 | 15.3 | 40.4 |
| 作業用品 | 1,050 | 969 | 368 | 19.6 | 5,612 | +8.4 | 18.7 | 35.1 |
| ハンドツール | 598 | 528 | 233 | 11.2 | 4,660 | +13.3 | 12.8 | 38.9 |
| 環境安全用品 | 825 | 1,006 | 282 | 15.4 | 3,222 | 18.0 | 25.6 | 34.2 |
| 物流保管用品 | 1,367 | 1,146 | 435 | 25.5 | 3,260 | +19.3 | 41.9 | 31.8 |
| 研究管理用品 | 448 | 345 | 142 | 8.4 | 1,088 | +29.9 | 41.2 | 31.8 |
| オフィス住設用品 | 409 | 347 | 139 | 7.6 | 2,047 | +17.8 | 20.0 | 34.0 |
| その他 | 3 | 3 | 0 | 0.1 | 40 | - | 8.5 | - |
| 合計 | 5,366 | 4,932 | 1,853 | 100.00 | 26,327 | +8.8 | 20.4 | 34.5 |

ホームセンタールート(3.1%)

| | 2011年3月期 第1四半期 | | | | | | | |
|----------|----------------|--------|-------|-------|-------|-------|-------|------|
| | PB売上高 | 前期PB売上 | PB粗利額 | 構成比 | 総売上高 | 前期比 | PB販売率 | 粗利率 |
| 切削工具 | 9 | 9 | 2 | 6.0 | 96 | +1.6 | 10.4 | 24.1 |
| 生産加工用品 | 3 | 4 | 1 | 2.4 | 104 | 2.3 | 3.8 | 38.3 |
| 工事用品 | 15 | 17 | 6 | 9.6 | 244 | 11.1 | 6.5 | 39.6 |
| 作業用品 | 21 | 27 | 7 | 12.8 | 867 | 23.5 | 2.5 | 33.9 |
| ハンドツール | 33 | 36 | 8 | 20.1 | 867 | 7.7 | 3.8 | 26.1 |
| 環境安全用品 | 21 | 45 | 8 | 13.0 | 210 | 52.7 | 10.2 | 37.6 |
| 物流保管用品 | 55 | 40 | 15 | 33.6 | 133 | +37.6 | 41.7 | 28.4 |
| 研究管理用品 | 0 | 0 | 0 | 0.3 | 1 | 51.2 | 32.2 | 29.2 |
| オフィス住設用品 | 0 | 0 | 0 | 0.2 | 19 | 19.8 | 1.7 | 25.1 |
| その他 | 3 | 0 | 0 | 2.1 | 5 | - | 62.2 | - |
| 合計 | 165 | 186 | 51 | 100.0 | 2,551 | 10.9 | 6.5 | 30.8 |

ファクトリールート(96.8%)

| | 2011年3月期 第1四半期 | | | | | | | |
|----------|----------------|--------|-------|-------|--------|-------|-------|------|
| | PB売上高 | 前期PB売上 | PB粗利額 | 構成比 | 総売上高 | 前期比 | PB販売率 | 粗利率 |
| 切削工具 | 52 | 34 | 17 | 1.0 | 1,291 | +49.3 | 4.0 | 34.1 |
| 生産加工用品 | 184 | 169 | 63 | 3.6 | 2,198 | +9.1 | 8.4 | 34.4 |
| 工事用品 | 396 | 350 | 160 | 7.6 | 2,452 | +13.2 | 16.2 | 40.4 |
| 作業用品 | 1,028 | 941 | 360 | 19.8 | 4,741 | +9.2 | 21.7 | 35.1 |
| ハンドツール | 564 | 492 | 223 | 10.9 | 3,786 | +14.7 | 14.9 | 39.7 |
| 環境安全用品 | 802 | 960 | 273 | 15.5 | 3,007 | 16.4 | 26.7 | 34.1 |
| 物流保管用品 | 1,310 | 1,105 | 418 | 25.2 | 3,124 | +18.5 | 41.9 | 32.0 |
| 研究管理用品 | 447 | 344 | 142 | 8.6 | 1,085 | +29.9 | 41.2 | 31.8 |
| オフィス住設用品 | 408 | 346 | 138 | 7.9 | 2,024 | +17.7 | 20.2 | 34.0 |
| その他 | 0 | 0 | 0 | 0.0 | 34 | - | 0.0 | - |
| 合計 | 5,194 | 4,745 | 1,799 | 100.0 | 23,749 | +9.5 | 21.9 | 34.6 |

その他(0.1%)

| | 2011年3月期 第1四半期 | | | | | | | |
|----------|----------------|--------|-------|-------|------|--------|-------|------|
| | PB売上高 | 前期PB売上 | PB粗利額 | 構成比 | 総売上高 | 前期比 | PB販売率 | 粗利率 |
| 切削工具 | 0 | 0 | - | 0.8 | - | - | - | - |
| 生産加工用品 | 0 | 0 | - | 5.7 | - | - | - | - |
| 工事用品 | 0 | 0 | - | 8.4 | - | - | - | - |
| 作業用品 | 0 | 0 | - | 14.4 | - | - | - | - |
| ハンドツール | 0 | 0 | - | 12.6 | - | - | - | - |
| 環境安全用品 | 0 | 0 | - | 12.9 | - | - | - | - |
| 物流保管用品 | 1 | 0 | - | 23.5 | - | - | - | - |
| 研究管理用品 | 0 | 0 | - | 8.7 | - | - | - | - |
| オフィス住設用品 | 0 | 0 | - | 12.9 | - | - | - | - |
| その他 | 0 | 0 | - | 0.0 | - | - | - | - |
| 合計 | 6 | 1 | 2 | 100.0 | 27 | +368.0 | - | 41.7 |

()内は全社PB売上高に対するルート別占有率

6、電子商取引システムの稼動状況

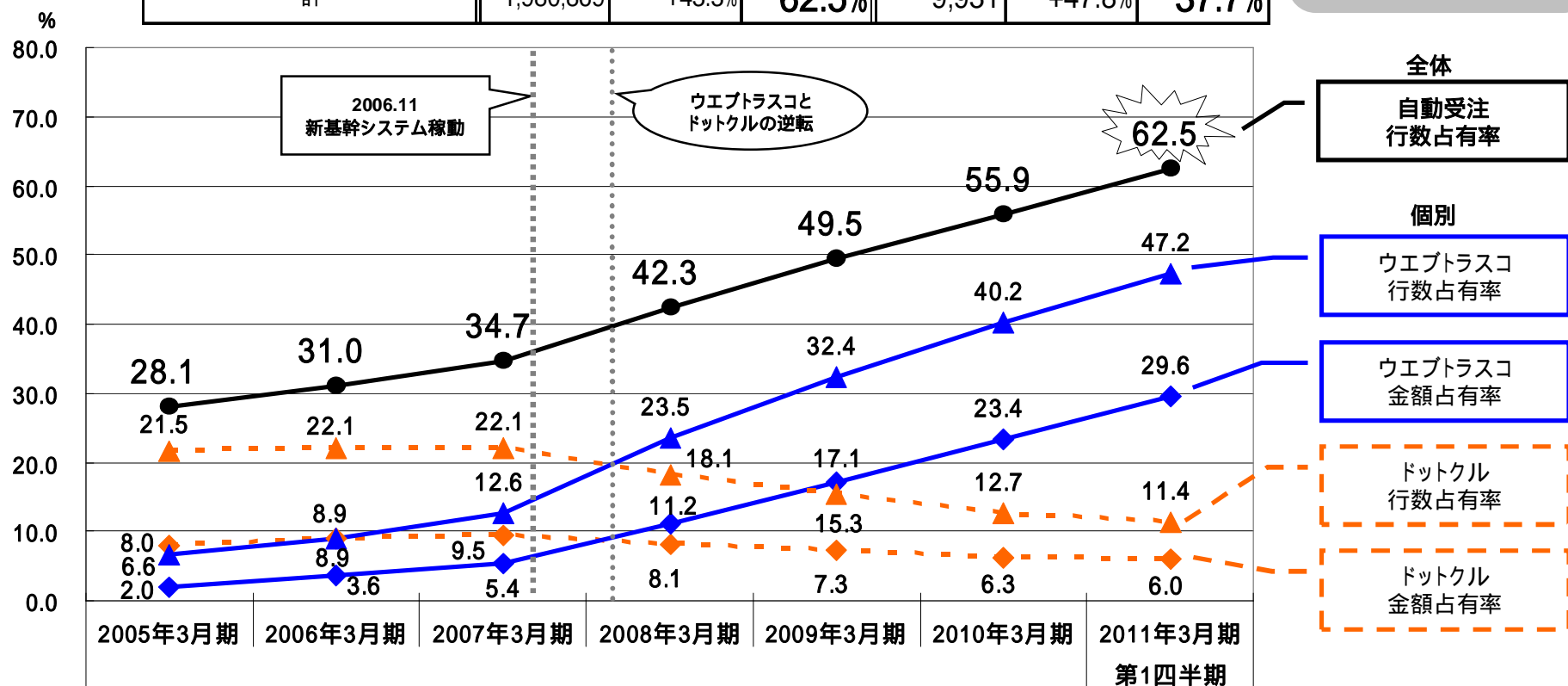
| 販売店様向け | 自動受注システム 受注実績 | 行数(件数)ベース(行) | 行数前年同期比 | 行数占有率 | 金額ベース(百万円) | 金額前年同期比 | 金額占有率 |
|-------------------|---|--------------|---------|--------------|------------|---------|--------------|
| 販売店様向け | DOTKUL (ドットクル) FAX-OCR | 361,490 | +1.7% | 11.4% | 1,578 | +0.0% | 6.0% |
| | WEB TRUSCO (ウェブトラスコ) インターネット | 1,494,900 | +55.6% | 47.2% | 7,811 | +61.4% | 29.6% |
| | トラスコEDI 販売店様発注システムとのデータ連携 | 66,876 | +132.2% | 2.1% | 279 | +130.3% | 1.1% |
| 販売店様経由 ユーザー様向け | Orange Commerce(オレンジマース) ユーザー様購買システムとの連携 | 48,604 | +43.5% | 1.5% | 229 | +38.0% | 0.9% |
| | MR.Orange(ミスターオレンジ) 受注代行システム | 8,999 | +180.6% | 0.3% | 31 | +177.0% | 0.1% |
| | 計 | 1,980,869 | +43.3% | 62.5% | 9,931 | +47.8% | 37.7% |

【ドットクル】価格・在庫照会
約2,000件/日

【ウェブトラスコ】価格・在庫照会
約37,000件/日

オレンジマースとミスターオレンジは
販売店様を通じてのサービスです。

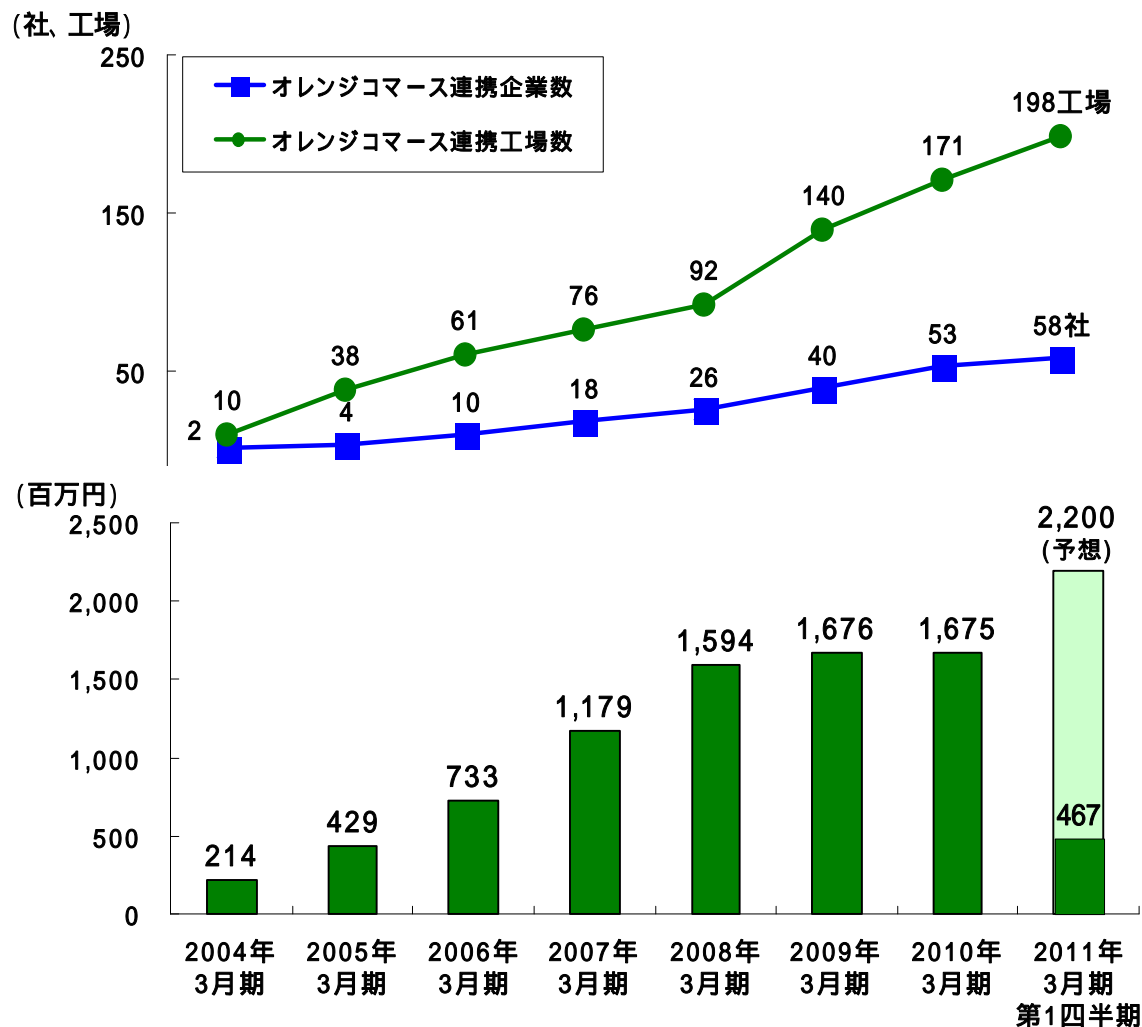
2010年1月～6月の期間限定で、
自動受注システムのリピート率を
倍にする、「プラス1キャンペーン」
を実施し、2010年6月度単月
での自動受注行数占有率は
63.4%に増加しました。



7、電子購買の売上高推移

【オレンジコマース連携企業数を増やし、景気回復時に確実な売上につながる体制を整える】

電子集中購買売上高およびオレンジコマース連携数推移



オレンジコマース連携企業 実績例

宇部興産グループ 様(7工場)
 キリンビール(株) 様(14工場)
 キリンビバレッジ(株) 様(5工場)
 昭和電工(株) 様(14工場)
 住友スリーエムグループ 様(6工場)
 ダイジェット工業(株) 様(2工場)
 テルモ(株) 様(5工場)
 TOTOグループ 様(6工場)
 日立金属グループ 様(15工場)
 日立製作所(株) 様(2工場)
 富士電機グループ 様(5工場)
 三菱重工業グループ 様(18工場)
 横浜ゴム(株) 様(9工場)
 日本ガイシグループ 様(3工場)
 他

当社の電子購買は
 販売店様を通じてのサービスとなっております

8、販売費及び一般管理費の内訳

販売費及び一般管理費の主な内訳

(単位:百万円、%)

| | 2009年3月期 第1四半期 | 2010年3月期 第1四半期 | 増減 | 前期比 |
|------------|-------------------|-------------------|-----|-------|
| 1 運賃荷造費 | 245 | 282 | 37 | +15.1 |
| 2 備車料 | 306 | 289 | 16 | 5.4 |
| 3 広告宣伝費 | 79 | 119 | 40 | +51.3 |
| 4 販売促進費 | 5 | 11 | 17 | - |
| 5 役員報酬 | 53 | 57 | 3 | +6.7 |
| 6 給与及び賞与 | 2,509 | 2,581 | 71 | +2.9 |
| 7 賞与引当金繰入額 | 472 | 471 | 0 | 0.1 |
| 8 賞与引当金戻入額 | 1,124 | 1,107 | 16 | 1.5 |
| 9 福利厚生費 | 293 | 299 | 6 | +2.1 |
| 10 接待交際費 | 4 | 5 | 0 | +9.7 |
| 11 通信費 | 93 | 92 | 1 | 1.1 |
| 12 借地借家料 | 130 | 113 | 17 | 13.6 |
| 13 支払手数料 | 205 | 197 | 8 | 3.9 |
| 14 派遣出向料 | 50 | 27 | 22 | 45.4 |
| 15 租税公課 | 145 | 117 | 28 | 19.7 |
| 16 減価償却費 | 601 | 617 | 16 | +2.7 |
| 17 事業税等 | 20 | 38 | 17 | +89.9 |
| 18 その他 | 270 | 290 | 19 | +7.1 |
| 計 | 4,364 | 4,481 | 117 | +2.7 |

・物流センターグループ化に伴う
社内間輸送の増加

・配達ルートの見直し
一部社員配達への切り替え実施

・各種インセンティブの再開

・事業所移転、統合

・物流センターの作業人員、
情報システム開発の関連人員の
減少

1 決算短信の「運賃及び荷造費」勘定は、上記1運賃荷造費と2備車料を合算して表示しています。
2 給与及び賞与にはパートタイマー給与及び賞与を含めて表示しています。

9、2011年3月期 設備投資等の状況

設備投資

(単位:百万円)

| 2011年3月期 第1四半期 設備投資 内訳 | 稼動予定 | | 2011年3月期 第2四半期以降 設備投資 予定 | 稼動予定 | |
|---------------------------|---------|-------|-----------------------------|---------|-------|
| 広島支店(土地) | 2011/09 | 516 | 姫路支店(建物) | 2011/03 | 300 |
| 東京本社(土地) | 2013/03 | 4,931 | 千葉支店(建物) | 2011/05 | 350 |
| 情報システム関連 | - | 14 | 名古屋支店ビル(土地・建物) | - | 1,251 |
| その他 | - | 64 | プラネット大阪(土地) | - | 800 |
| | | | 岡山支店(土地) | - | 500 |
| | | | 情報システム関連 | - | 86 |
| | | | その他 | - | 38 |
| | | | | | |
| | | | | | |
| | | | | | |
| | | | | | |
| 合計 | | 5,525 | 合計 | | 3,325 |

拠点数(2010年6月末現在)

| | |
|--------|-------|
| 本社 | 2ヶ所 |
| 支店・営業所 | 84ヶ所 |
| 物流センター | 15ヶ所 |
| 合計 | 101ヶ所 |

移転事業所、物流センター

2010/7/1 営業所を“支店”へ名称変更

10、中期経営計画

【 2014年3月期に当社最高売上高の1,344億円を超える計画 】

中期経営計画

| | 第47期(2010年3月期)実績 | | | 第48期(2011年3月期)予算 | | | 第49期(2012年3月期)予算 | | | 第50期(2013年3月期)予算 | | | 第51期(2014年3月期)予算 | | |
|---------------------|------------------|------------|------------|------------------|------------|------------|------------------|------------|------------|------------------|------------|------------|------------------|------------|------------|
| | 実績 (百万円) | 構成比 (%) | 前期比 (%) | 予算 (百万円) | 構成比 (%) | 前期比 (%) | 予算 (百万円) | 構成比 (%) | 前期比 (%) | 予算 (百万円) | 構成比 (%) | 前期比 (%) | 予算 (百万円) | 構成比 (%) | 前期比 (%) |
| 売上高 | 99,201 | 100.0 | -17.0 | 110,000 | 100.0 | 10.9 | 119,000 | 100.0 | 8.2 | 128,000 | 100.0 | 7.6 | 135,000 | 100.0 | 5.5 |
| ファクトリールート | 88,758 | 89.5 | -17.6 | 99,000 | 90.0 | 11.5 | 107,300 | 90.2 | 8.4 | 115,600 | 90.3 | 7.7 | 122,000 | 90.4 | 5.5 |
| ホームセンタールート | 10,443 | 10.5 | -11.3 | 11,000 | 10.0 | 5.3 | 11,700 | 9.8 | 6.4 | 12,400 | 9.7 | 6.0 | 13,000 | 9.6 | 4.8 |
| 売上総利益 | 20,782 | 20.9 | -17.7 | 23,000 | 20.9 | 10.7 | 25,000 | 21.0 | 8.7 | 27,000 | 21.1 | 8.0 | 28,600 | 21.2 | 5.9 |
| 販売費及び一般管理費 | 17,036 | 17.2 | -9.2 | 17,800 | 16.2 | 4.5 | 18,000 | 15.1 | 1.1 | 18,000 | 14.1 | 0.0 | 18,100 | 13.4 | 0.6 |
| 営業利益 | 3,745 | 3.8 | -42.3 | 5,200 | 4.7 | 38.8 | 7,000 | 5.9 | 34.6 | 9,000 | 7.0 | 28.6 | 10,500 | 7.8 | 16.7 |
| 営業外収支 | -79 | | | -100 | | | -100 | | | -100 | | | -100 | | |
| 経常利益 | 3,665 | 3.7 | -43.3 | 5,100 | 4.6 | 39.1 | 6,900 | 5.8 | 35.3 | 8,900 | 7.0 | 29.0 | 10,400 | 7.7 | 16.9 |
| 特別損失 | -596 | | | -100 | | | 0 | | | 0 | | | 0 | | |
| 当期純利益 | 1,607 | 1.6 | -53.3 | 2,700 | 2.5 | 67.9 | 3,700 | 3.1 | 37.0 | 4,800 | 3.8 | 29.7 | 5,600 | 4.1 | 16.7 |
| 1株当たり当期純利益 | 48円75銭 | | | 81円86銭 | | | 112円17銭 | | | 145円53銭 | | | 169円78銭 | | |
| 1株当たり配当金 | 20円00銭 | | | 20円50銭 | | | 28円50銭 | | | 36円50銭 | | | 42円50銭 | | |
| 発行済株式数 (株) | 33,004,372 | | | 33,004,372 | | | 33,004,372 | | | 33,004,372 | | | 33,004,372 | | |
| プライベートブランド商品売上高 | 20,389 | 20.6 | -21.8 | 22,600 | 20.5 | 10.8 | 25,000 | 21.0 | 10.6 | 27,500 | 21.5 | 10.0 | 30,000 | 22.2 | 9.1 |
| ファクトリールート | 19,727 | 19.9 | -22.0 | 21,900 | 19.9 | 11.0 | 24,250 | 20.4 | 10.7 | 26,700 | 20.9 | 10.1 | 29,150 | 21.6 | 9.2 |
| ホームセンタールート | 661 | 0.7 | -18.0 | 700 | 0.6 | 5.9 | 750 | 0.6 | 7.1 | 800 | 0.6 | 6.7 | 850 | 0.6 | 6.3 |
| プライベートブランド商品粗利率 (%) | 35.3 | | | 35.0 | | | 35.0 | | | 35.0 | | | 35.0 | | |
| 設備投資額 | 3,054 | | | 8,850 | | | 3,400 | | | 2,700 | | | - | | |
| 内システム投資 | 178 | | | 100 | | | 500 | | | 500 | | | - | | |
| 減価償却費 | 2,444 | | | 2,355 | | | 1,980 | | | 1,570 | | | 1,580 | | |
| 内システム投資 | 995 | | | 980 | | | 720 | | | 330 | | | 280 | | |
| 商品在庫 | 16,225 | | | 17,000 | | | 17,500 | | | 18,000 | | | 18,500 | | |
| 従業員数 (人) | 1,232 | | | 1,220 | | | 1,200 | | | 1,170 | | | 1,150 | | |

この中期経営計画は本資料作成時点での弊社の判断であり、その情報の正確性を保証するものではありません。様々な要因の変化により、実際の業績や結果とは異なる可能性があることをご承知おきください。

印の予算については、前回発表数値から変更しております。

11、中期経営戦略

当社は、お客様に対する『利便性の向上』を経営施策の柱として、取扱アイテムの拡充と、物流システムの機能強化に取り組んでいます。これからも、業界一の機能と利便性の高い企業を目指して、以下の基本戦略を実行してまいります。

中長期的な成長のための施策

1. 営業戦略

『温故知新』開拓(お取引拡大余地のある既存販売店様への取組み強化)
新規仕入先様及び取扱アイテムの拡大
ホームセンタールートに対するプライベート・ブランド商品の提案と販売の強化
海外ビジネスの取組み再開
通販企業等新規販売店様の開拓

2. 物流戦略

物流センターのグループ化による即納体制の強化
在庫20万アイテムの実現による即納率の向上

3. カタログ戦略

オレンジブック掲載商品数20万アイテムの早期実現
商品検索サイト「オレンジブック.Com」掲載商品数80万アイテムへの段階的な引上げ

4. プライベート・ブランド商品戦略

プライベート・ブランド商品の開発強化及び販路拡大
広報活動による知名度向上

5. eビジネス戦略

販売店様の電子商取引に対する支援強化
自動受注比率80%の実現

参考資料

2011年3月期 業績の概要 (BS・PL詳細)

損益計算書の要旨

(単位:百万円、%)

| | 第1四半期 | 前年同期比 | 当期予算 | 予算比 |
|--------------------|--------|---------|--------|-------|
| 売上高 | | | | |
| 切削工具 | 1,388 | +41.9 | 1,173 | +18.4 |
| 生産加工用品 | 2,305 | +22.7 | 2,193 | +5.2 |
| 工事用品 | 2,700 | +15.3 | 2,601 | +3.8 |
| 作業用品 | 5,612 | +15.9 | 5,406 | +3.8 |
| ハンドツール | 4,660 | +17.7 | 4,386 | +6.3 |
| 環境安全用品 | 3,222 | 0.6 | 3,264 | 1.3 |
| 物流保管用品 | 3,260 | +21.6 | 3,162 | +3.1 |
| 研究管理用品 | 1,088 | +24.4 | 1,071 | +1.6 |
| オフィス住設用品 | 2,047 | +18.8 | 1,938 | +5.6 |
| その他 | 40 | 53.7 | 306 | 86.8 |
| 計 | 26,327 | +16.4 | 25,500 | +3.2 |
| 売上総利益 | | | | |
| 切削工具 | 211 | - | - | - |
| 生産加工用品 | 348 | - | - | - |
| 工事用品 | 554 | - | - | - |
| 作業用品 | 1,223 | - | - | - |
| ハンドツール | 909 | - | - | - |
| 環境安全用品 | 741 | - | - | - |
| 物流保管用品 | 707 | - | - | - |
| 研究管理用品 | 246 | - | - | - |
| オフィス住設用品 | 446 | - | - | - |
| その他 | 8 | - | - | - |
| 計 | 5,397 | +11.7 | 5,240 | +3.0 |
| 売上総利益率 | | (前期粗利率) | | |
| 切削工具 | 15.2 | 15.4 | - | - |
| 生産加工用品 | 15.1 | 15.9 | - | - |
| 工事用品 | 20.5 | 20.9 | - | - |
| 作業用品 | 21.8 | 22.8 | - | - |
| ハンドツール | 19.5 | 20.2 | - | - |
| 環境安全用品 | 23.0 | 24.4 | - | - |
| 物流保管用品 | 21.7 | 22.4 | - | - |
| 研究管理用品 | 22.6 | 22.9 | - | - |
| オフィス住設用品 | 21.8 | 22.0 | - | - |
| その他 | 20.9 | 21.7 | - | - |
| 計 | 20.5 | 21.4 | 20.5 | +0.0 |
| 販売費及び一般管理費 | 4,481 | +2.7 | 4,465 | +0.4 |
| 販管費率 | 17.0 | - | 17.5 | - |
| 営業利益 | 915 | +96.4 | 775 | +18.2 |
| 営業利益率 | 3.5 | - | 3.0 | - |
| 経常利益 | 898 | +85.7 | 750 | +19.8 |
| 経常利益率 | 3.4 | - | 2.9 | - |
| 四半期純利益 | 464 | +212.8 | 400 | +16.1 |
| 四半期純利益率 | 1.8 | - | 1.7 | - |
| 1株当たり四半期純利益 | 14円08銭 | - | - | - |

セグメント情報等

(単位:百万円)

| | | 2011年3月期 第1四半期 | |
|---------|------------|----------------|----------------|
| | | 外部顧客への売上高 | セグメント利益又は損失() |
| 報告セグメント | ファクトリールート | 23,749 | 939 |
| | ホームセンタールート | 2,551 | 55 |
| | 計 | 26,300 | 883 |
| その他 | | 27 | 15 |
| 合計 | | 26,327 | 898 |

- 「その他」セグメントには、報告セグメントに含まれない通販企業向け販売等の事業セグメントを含んでいます。
- 「セグメント利益又は損失()」は、経常利益を表示しています。

貸借対照表の主な勘定科目 (2010年6月末現在)

(単位:百万円、%)

| | 金額 | 前期末増減 | 前期末比 |
|--------|--------|--------|-------|
| 現金及び預金 | 11,895 | 5,917 | 33.2 |
| 商品 | 16,566 | +340 | +2.1 |
| 受取手形 | - | - | - |
| 売掛金 | 12,983 | +2,133 | 14.1 |
| 建物 | 16,512 | 261 | 1.6 |
| 土地 | 21,798 | +5,447 | +33.3 |
| 買掛金 | 8,168 | 1,671 | 17.0 |
| 支払手形 | - | - | - |
| 資本金 | 5,022 | - | - |
| 資本剰余金 | 4,709 | 0 | - |
| 利益剰余金 | 65,003 | +134 | +0.2 |
| 自己資本比率 | 85.9 | - | - |

- * 有利子負債残高ゼロ
- * 減価償却累計額(有形固定資産) 13,459百万円
- * 在庫出荷率 79.3%

参考資料 同業他社比較

同業他社 売上高・シェア一覧表

(単位:百万円、%)

| | 2005年3月期 | | 2006年3月期 | | 2007年3月期 | | 2008年3月期 | | 2009年3月期 | | 2010年3月期 | |
|----------------------------|-----------|--------|-----------|--------|-----------|--------|-----------|--------|-----------|--------|----------|--------|
| | 売上高 | シェア | 売上高 | シェア | 売上高 | シェア | 売上高 | シェア | 売上高 | シェア | 売上高 | シェア |
| ユアサ商事(株) 様 | 410,646 | 38.40 | 437,154 | 37.37 | 472,738 | 37.44 | 468,476 | 37.25 | 426,262 | 38.33 | 309,196 | 38.02 |
| (株)山善 様 | 308,348 | 28.83 | 341,785 | 29.21 | 377,610 | 29.91 | 376,852 | 29.97 | 325,947 | 29.31 | 241,410 | 29.69 |
| (株)日伝 様 | 82,856 | 7.75 | 89,659 | 7.66 | 93,950 | 7.44 | 92,745 | 7.38 | 80,741 | 7.26 | 58,639 | 7.21 |
| ¹ フルサト工業(株) 様 | 74,739 | 6.99 | 84,129 | 7.19 | 90,378 | 7.16 | 92,064 | 7.32 | 83,103 | 7.47 | 53,776 | 6.61 |
| ² (株)NaiTO 様 | 39,580 | 3.70 | 48,780 | 4.17 | 52,155 | 4.13 | 51,479 | 4.09 | 42,454 | 3.82 | 26,256 | 3.23 |
| 杉本商事(株) 様 | 35,606 | 3.33 | 39,217 | 3.35 | 41,622 | 3.30 | 41,461 | 3.30 | 34,168 | 3.07 | 24,724 | 3.04 |
| トラスコ中山(株) | 117,731 | 11.01 | 129,176 | 11.04 | 134,056 | 10.62 | 134,430 | 10.69 | 119,506 | 10.75 | 99,201 | 12.20 |
| 合計 | 1,069,506 | 100.00 | 1,169,900 | 100.00 | 1,262,509 | 100.00 | 1,257,507 | 100.00 | 1,112,181 | 100.00 | 813,202 | 100.00 |
| ³ (株)MonotaRO 様 | - | - | 6,785 | - | 9,175 | - | 10,897 | - | 14,068 | - | 14,209 | - |

1 連結決算を公表している会社は連結決算の数値を記載。(株)ジーネット様は子会社につき、フルサト工業(株)様を記載)

2 (株)NaiTO様:2005年3月期(平成17年度)より2月期決算。2005年3月期(平成17年度)業績は11ヶ月分

3 (株)MonotaRO様:12月決算(2010年3月期の欄は、2010年1月～12月実績)

参考資料

HCルート主力得意先上位10社 取引高推移表

単位:千円

| 順位 | 得意先名 | 2011年3月期 第1四半期 | 前年同期比 | 順位 | 2010年3月期 第1四半期 | 前年同期比 | 順位 | 2010年3月期 | 前期比 | 順位 | 2009年3月期 | 前期比 |
|--------------|------------|-------------------|--------|----|-------------------|--------|----|------------|--------|----|------------|--------|
| 1 | ロイヤルHC(株)様 | 330,607 | 111.8% | 2 | 295,738 | 86.6% | 2 | 1,213,649 | 120.1% | 4 | 1,010,315 | 74.8% |
| 2 | (株)ナフコ様 | 327,336 | 95.8% | 1 | 341,601 | 90.0% | 1 | 1,361,916 | 87.2% | 1 | 1,561,790 | 81.8% |
| 3 | ホームック(株)様 | 302,222 | 110.8% | 4 | 272,820 | 76.3% | 4 | 1,090,371 | 84.7% | 3 | 1,287,497 | 77.5% |
| 4 | (株)カーマ様 | 281,550 | 101.1% | 3 | 278,506 | 87.1% | 3 | 1,145,500 | 86.4% | 2 | 1,326,212 | 82.7% |
| 5 | 島忠グループ様 | 211,572 | 109.2% | 6 | 193,710 | 99.2% | 6 | 810,516 | 98.6% | 5 | 822,302 | 111.0% |
| 6 | ダイキ(株)様 | 187,519 | 90.7% | 5 | 206,834 | 102.3% | 5 | 830,977 | 114.1% | 6 | 728,605 | 78.9% |
| 7 | コーナン商事(株)様 | 148,586 | 94.5% | 7 | 157,173 | 96.9% | 7 | 631,031 | 90.9% | 7 | 694,570 | 74.9% |
| 8 | (株)カインズ様 | 117,677 | 82.0% | 8 | 143,439 | 62.9% | 8 | 537,859 | 77.9% | 8 | 690,703 | 63.9% |
| 9 | (株)バロー様 | 74,994 | 114.3% | 9 | 65,611 | 79.8% | 9 | 276,253 | 101.0% | 10 | 273,577 | 101.9% |
| 10 | (株)コメリ様 | 56,947 | 106.3% | 10 | 53,589 | 39.1% | 10 | 211,808 | 53.0% | 9 | 399,710 | 35.2% |
| 10社合計 | | 2,039,010 | 101.5% | | 2,009,021 | 83.5% | | 8,109,885 | 92.2% | | 8,795,281 | 85.8% |
| HCルート売上合計 | | 2,551,197 | 97.3% | | 2,623,178 | 83.5% | | 10,443,588 | 88.7% | | 11,770,560 | 74.7% |
| 10社のルート売上占有率 | | 79.9% | | | 76.6% | | | 77.7% | | | 74.7% | |

DCM Japan ホールディングス様 合計:771,292千円(前年同期比101.7%)
(ホームック(株)様、(株)カーマ様、ダイキ(株)様)

島忠グループは、(株)島忠様、(株)関西島忠様、(株)島忠ホームズ様を合算しております。
(株)カーマ様は、(株)カーマホダカ様を合算しております。

【HCルート取り組み状況】

2007年3月期よりホームセンター各社様とのお取引正常化とプロツール特化への取組み開始
2007年3月期より販売品目のプロツール特化(商品アイテムの絞込み:文具・家電)
2008年3月期より販売品目のプロツール特化(商品アイテムの絞込み:園芸・エクステリア)
2008年3月期プロツール専門カタログ「PROGUE」発刊
2008年3月期ホームセンター向け物流センターの統合、ホームセンター向け営業拠点の統合
2008年3月期仕入先250社の販売に注力
プロツールを必要とされているホームセンター各社様への提案営業を促進
2010年3月期HCルートの取組み強化(販売品目拡大と販路拡大)
2011年3月期ホームセンター営業部を新設

【お取引正常化とは】

採算割れ取引の中止
新規オープン、周年セール等、限度を超えた特別協賛の中止
他社納入商品の引き取り依頼のお断り
直接当社販促につながらない応援依頼のお断り
店舗改装に伴う棚替え作業に対する費用負担のお断り

プロツールの卸売業として、当社が得意とするプロツールの販売に特化し、ホームセンター各社様に対しまして、プロツール売場の提案を積極的に行ってまいります。

弊社営業企画課の販売店元データをもとにIR課にて速報値として作成。
若干の誤差は発生する可能性があります。 2010年6月30日現在

2011年3月期 予算【四半期】

(単位:百万円、%)

| | 第1四半期(61営業日) | | | 第2四半期(60営業日) | | | 第3四半期(59営業日) | | | 第4四半期(59営業日) | | |
|----------------------|--------------|-------|-------|--------------|-------|------|--------------|-------|------|--------------|-------|------|
| | 実績 | 構成比 | 前期比 | 予算 | 構成比 | 前期比 | 予算 | 構成比 | 前期比 | 予算 | 構成比 | 前期比 |
| 売上高 | 26,327 | 100.0 | 16.4 | 25,672 | 100.0 | 11.0 | 27,600 | 100.0 | 9.5 | 30,400 | 100.0 | 7.6 |
| 売上総利益 | 5,397 | 20.5 | 11.7 | 5,402 | 21.0 | 9.6 | 5,780 | 20.9 | 10.3 | 6,420 | 21.1 | 11.0 |
| 販売費及び一般管理費 | 4,481 | 17.0 | 2.7 | 4,368 | 17.0 | 5.7 | 4,470 | 16.2 | 6.1 | 4,480 | 14.7 | 3.6 |
| 営業利益 | 915 | 3.5 | 96.4 | 1,034 | 4.0 | 30.0 | 1,310 | 4.7 | 28.0 | 1,940 | 6.4 | 32.9 |
| 営業外収支 | 312 | 1.2 | 10.8 | 287 | 1.1 | 14.3 | 300 | 1.1 | 13.1 | 300 | 1.0 | 9.2 |
| 営業外費用 | 329 | 1.3 | 24.7 | 320 | 1.2 | 16.4 | 325 | 1.2 | 12.9 | 325 | 1.1 | -0.2 |
| 経常利益 | 898 | 3.4 | 85.7 | 1,001 | 3.9 | 29.7 | 1,285 | 4.7 | 28.4 | 1,915 | 6.3 | 35.9 |
| 特別損失 | -2 | 0.0 | - | 0 | 0.0 | - | 0 | 0.0 | - | -97 | -0.3 | - |
| 当期純利益 | 464 | 1.8 | 212.8 | 535 | 2.1 | 36.3 | 700 | 2.5 | 48.2 | 1,000 | 3.3 | 68.3 |
| プライベート・ブランド商品 売上高 | 5,366 | 20.4 | 8.8 | 5,388 | 21.0 | 12.1 | 5,491 | 19.9 | 13.4 | 6,354 | 20.9 | 9.4 |

2011年3月期 予算【累計】

(単位:百万円、%)

| | 第1四半期(61営業日) | | | 第2四半期(121営業日) | | | 第3四半期(180営業日) | | | 通 期(239営業日) | | |
|----------------------|--------------|-------|-------|---------------|-------|------|---------------|-------|------|-------------|-------|-------|
| | 実績 | 構成比 | 前期比 | 予算 | 構成比 | 前期比 | 予算 | 構成比 | 前期比 | 予算 | 構成比 | 前期比 |
| 売上高 | 26,327 | 100.0 | 16.4 | 52,000 | 100.0 | 13.7 | 79,600 | 100.0 | 12.2 | 110,000 | 100.0 | 10.9 |
| 売上総利益 | 5,397 | 20.5 | 11.7 | 10,800 | 20.8 | 10.7 | 16,580 | 20.8 | 10.6 | 23,000 | 20.9 | 10.7 |
| 販売費及び一般管理費 | 4,481 | 17.0 | 2.7 | 8,850 | 17.0 | 4.2 | 13,320 | 16.7 | 4.8 | 17,800 | 16.2 | 4.5 |
| 営業利益 | 915 | 3.5 | 96.4 | 1,950 | 3.8 | 54.5 | 3,260 | 4.1 | 42.6 | 5,200 | 4.7 | 38.8 |
| 営業外収支 | 312 | 1.2 | 10.8 | 600 | 1.2 | 12.5 | 900 | 1.1 | 12.7 | 1,200 | 1.1 | 11.8 |
| 営業外費用 | 329 | 1.3 | 24.7 | 650 | 1.3 | 20.5 | 975 | 1.2 | 17.8 | 1,300 | 1.2 | 12.7 |
| 経常利益 | 898 | 3.4 | 85.7 | 1,900 | 3.7 | 51.3 | 3,185 | 4.0 | 41.1 | 5,100 | 4.6 | 39.1 |
| 特別損失 | -2 | 0.0 | -96.5 | -2 | 0.0 | - | -2 | 0.0 | - | -100 | -0.1 | -83.2 |
| 当期純利益 | 464 | 1.8 | 212.8 | 1,000 | 1.9 | 84.7 | 1,700 | 2.1 | 67.7 | 2,700 | 2.5 | 67.9 |
| プライベート・ブランド商品 売上高 | 5,366 | 20.4 | 8.8 | 10,755 | 20.7 | 10.4 | 16,246 | 20.4 | 11.4 | 22,600 | 20.5 | 10.8 |

参考資料

社員動向・株式の詳細

社員数 (2010年6月末) (単位:人)

| | 男 | 女 | 合計 | 前年同期比 |
|---------|-------|-----|-------|-------|
| 役員 | 8 | 0 | 8 | ±0 |
| 執行役員 | 2 | 0 | 2 | +2 |
| キャリア | 437 | 105 | 542 | -18 |
| エリア | 310 | 211 | 521 | +27 |
| スペシャリスト | 7 | 4 | 11 | -15 |
| ロジス | 109 | 0 | 109 | -6 |
| 契約社員 | 54 | 5 | 59 | +4 |
| 社員計 | 919 | 325 | 1,244 | -6 |
| パート | 116 | 248 | 364 | +46 |
| 従業員計 | 1,035 | 573 | 1,608 | +40 |

・パートタイマーの人数は月間所定労働時間を基準に算出した時間平均雇用人員
 * 女性社員比率 26.1% / 女性セールス 39人

株式の情報 (単位:人)

| | 2008.3末 | 2008.9末 | 2009.3末 | 2009.9末 | 2010.3末 |
|-----------|---------|---------|---------|---------|---------|
| 株主合計 | 13,705 | 12,751 | 14,324 | 12,712 | 14,324 |
| 単元株主 | 12,978 | 11,981 | 13,508 | 11,911 | 13,562 |
| 単元未満株主 | 727 | 770 | 816 | 801 | 762 |
| 金融機関・証券会社 | 62 | 66 | 53 | 62 | 58 |
| 国内法人 | 705 | 690 | 692 | 666 | 664 |
| 外国法人等 | 133 | 132 | 124 | 119 | 120 |
| 個人その他 | 12,804 | 11,862 | 13,454 | 11,864 | 13,481 |

格付

| 発行体格付 |
|---------------|
| A-(シングルAマイナス) |

* (株)格付投資情報センターによる (2010年4月19日)

入社・退社数 (単位:人)

| | 入社数 | 退職者数 | 社員数 |
|----------|-----|------|-------|
| 2005年3月期 | 95 | 71 | 1,071 |
| 2006年3月期 | 57 | 52 | 1,075 |
| 2007年3月期 | 80 | 46 | 1,107 |
| 2008年3月期 | 103 | 41 | 1,168 |
| 2009年3月期 | 92 | 44 | 1,214 |
| 2010年3月期 | 49 | 31 | 1,232 |
| 2011年3月期 | 30 | 18 | 1,244 |

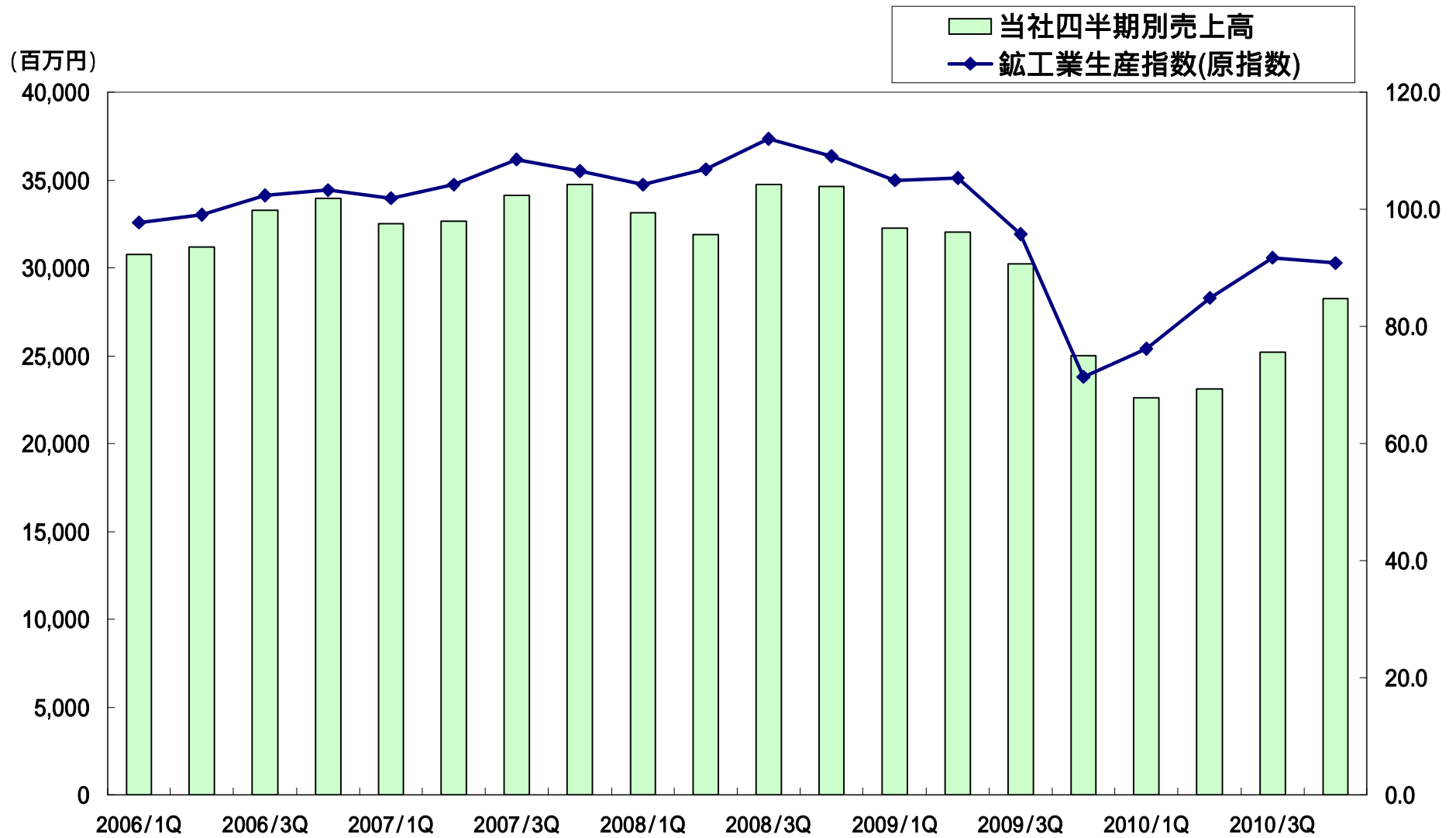
*パートタイマー除く

新入社員状況 (単位:人)

| | 新卒採用数 | 内退職者数 | 新卒採用者 離職率 |
|---------|-------|-------|--------------|
| 2005年入社 | 47 | 13 | 27.7% |
| 2006年入社 | 67 | 17 | 25.4% |
| 2007年入社 | 90 | 14 | 15.6% |
| 2008年入社 | 90 | 12 | 13.3% |
| 2009年入社 | 48 | 0 | 0.0% |
| 2010年入社 | 29 | 0 | 0.0% |

平均年齢・年収 (2010年3月末)

| | 平均年齢 | 平均年収 |
|----------|------|------|
| 2005年3月期 | 36.8 | 589 |
| 2006年3月期 | 36.5 | 606 |
| 2007年3月期 | 37.6 | 606 |
| 2008年3月期 | 37.6 | 608 |
| 2009年3月期 | 37.5 | 609 |
| 2010年3月期 | 38.0 | 587 |



経済産業省統計資料を元に、IR課にて作成

指数基準：2005年を100とする