

TRUSCO

トラスコ中山株式会社

2007年3月期業績説明資料



TRUSCO
PRO TOOL

Skilled professionals need professionally qualified tools. This line of products brings manufacturers all the advantages of using consistent equipment, and will satisfy each and every user in the workplace.

- 資料目次 -

項 目	ページ
2007年3月期(第44期)業績の概要	
損益計算書の概要	1
事業部別売上高売上総利益率	2
貸借対照表の概要	3
販売費及び一般管理費の内訳	4
P B販売の状況	5
月次売上高の推移	6
その他の指標	7 ~ 9
2008年3月期(第45期)業績の見通し	10 ~ 11
中期的な業績見通し	12
第44期HC事業部法人別の状況	13

2007年3月期(第44期)業績の概要

損益計算書の概要(第44期)

(単位:百万円、%)

	第1四半期	前期比	第2四半期	前期比	第3四半期	前期比	第4四半期	前期比	07年3月期累計	前期比	当期予算	予算比
売上高												
ファクトリー事業部	23,737	+10.7	24,019	+9.7	24,859	+7.1	25,943	+3.8	98,560	+7.7	99,400	0.8
ワーカーズ事業部	3,952	+4.6	3,798	+4.4	4,036	+3.8	4,536	+4.6	16,324	+4.4	16,600	1.7
HC事業部	4,826	13.1	4,847	14.1	5,241	15.0	4,256	8.2	19,171	12.8	18,000	+6.5
計	32,517	+5.7	32,666	+4.8	34,136	+2.6	34,735	+2.3	134,056	+3.8	134,000	+0.0
売上総利益												
ファクトリー事業部	4,879	-	4,866	-	4,829	-	5,488	-	20,064	-	-	-
ワーカーズ事業部	827	-	795	-	805	-	976	-	3,405	-	-	-
HC事業部	768	-	758	-	827	-	723	-	3,078	-	-	-
計	6,475	+11.5	6,421	+6.4	6,462	+11.2	7,188		26,548	+8.7	26,200	+1.3
売上総利益率	(前期粗利率)		(前期粗利率)		(前期粗利率)		(前期粗利率)					
ファクトリー事業部	20.6	-	20.3	-	19.4	-	21.2	-	20.4	-	-	-
ワーカーズ事業部	20.9	-	21.0	-	20.0	-	21.5	-	20.9	-	-	-
HC事業部	15.9	-	15.7	-	15.8	-	17.0	-	16.1	-	-	-
計	19.9	18.9	19.7	19.4	18.9	17.5	20.7	19.9	19.8	-	19.6	-
販売費及び一般管理費	4,245	+11.5	4,147	+4.9	4,840	+22.0	4,731	+8.6	17,964	+11.7	18,100	0.7
販管費率	12.4	-	12.7	-	14.2	-	13.6	-	13.4	-	-	-
営業利益	2,230	+11.6	2,273	+9.4	1,622	12.1	2,457	+1.8	8,583	+3.0	8,100	+6.0
営業利益率	6.5	-	7.0	-	4.8	-	7.1	-	6.4	-	-	-
経常利益	2,348	+11.4	2,400	+12.5	1,692	13.6	2,540	+2.4	8,982	+3.5	8,300	+8.2
経常利益率	6.9	-	7.3	-	5.0	-	7.3	-	6.7	-	-	-
当期純利益	1,292	+7.4	978	19.5	963	12.1	1,384	9.5	4,618	8.4	4,400	+5.0
当期純利益率	3.9	-	3.0	-	2.8	-	4.0	-	3.4	-	-	-

2007年3月期(第44期)業績の概要

商品分類別の概要

(単位:百万円、%)

	第1四半期	前期比	第2四半期	前期比	第3四半期	前期比	第4四半期	前期比	07年3月期累計	前期比	予算	予算比
売上高												
切削工具	1,813	+7.7	1,791	+4.6	1,883	+6.6	1,885	+0.4	7,373	+4.7	7,639	3.5
生産加工用品	3,128	+11.6	3,099	+7.8	3,069	+0.2	3,353	1.4	12,651	+4.2	12,864	1.7
工事用品	3,238	+4.0	3,251	+1.7	3,316	+4.8	3,430	0.9	13,237	+2.3	13,669	3.2
作業用品	5,633	+10.7	5,600	+6.6	5,982	+6.9	5,905	+8.7	23,122	+8.2	22,377	+3.3
ハンドツール	5,815	+0.6	5,897	+2.4	6,182	+1.6	6,368	+1.9	24,264	+1.6	25,189	3.7
環境安全用品	3,767	+10.9	3,971	+10.7	3,758	5.9	3,690	+0.7	15,188	+3.7	15,409	1.4
物流保管用品	4,707	+8.5	4,857	+9.4	4,750	+4.4	5,170	+0.4	19,485	+5.5	19,029	+2.4
研究管理用品	1,485	+16.1	1,451	+14.2	1,433	+12.6	1,729	+12.1	6,100	+13.7	6,300	3.2
オフィス住設用品	2,720	8.8	2,572	7.3	2,571	5.5	2,988	+1.5	10,852	5.0	11,524	5.8
その他	206	33.2	172	42.3	1,187	+13.1	213	9.9	1,780	6.1	0	-
計	32,517	+5.7	32,666	+4.8	34,136	+2.6	34,735	+2.3	134,056	+3.8	134,000	+0.0
売上総利益												
切削工具	274	-	317	-	276	-	324	-	1,193	-	-	-
生産加工用品	455	-	471	-	471	-	588	-	1,986	-	-	-
工事用品	667	-	603	-	653	-	724	-	2,649	-	-	-
作業用品	1,207	-	1,024	-	1,267	-	1,272	-	4,771	-	-	-
ハンドツール	1,096	-	1,185	-	1,204	-	1,284	-	4,771	-	-	-
環境安全用品	816	-	876	-	811	-	756	-	3,261	-	-	-
物流保管用品	990	-	1,002	-	985	-	1,126	-	4,105	-	-	-
研究管理用品	350	-	343	-	318	-	413	-	1,426	-	-	-
オフィス住設用品	568	-	527	-	556	-	670	-	2,322	-	-	-
その他	46	-	69	-	82	-	26	-	60	-	-	-
計	6,475	+11.9	6,421	+6.4	6,462	+11.2	7,188	+6.2	26,548	+8.7	26,200	+1.3
売上総利益率	(前期粗利率)		(前期粗利率)		(前期粗利率)		(前期粗利率)		(前期粗利率)			
切削工具	15.2	18.2	17.7	16.1	14.7	15.5	17.2	17.4	16.2	16.8	-	-
生産加工用品	14.5	13.5	15.2	15.3	15.4	14.9	17.5	14.8	15.7	14.6	-	-
工事用品	20.6	18.6	18.6	19.1	19.7	17.7	21.1	19.8	20.0	18.8	-	-
作業用品	21.4	18.5	18.3	19.5	21.2	18.5	21.5	20.4	20.6	20.3	-	-
ハンドツール	18.9		20.1		19.5		20.2		19.7		-	-
環境安全用品	21.7	21.4	22.1	21.8	21.6	19.7	20.5	21.3	21.5	21.0	-	-
物流保管用品	21.1	20.4	20.6	20.7	20.7	19.3	21.8	20.9	21.1	20.3	-	-
研究管理用品	23.6	22.6	23.7	23.1	22.2	23.2	23.9	24.5	23.4	23.4	-	-
オフィス住設用品	20.9	19.2	20.5	19.2	21.6	19.4	22.4	20.8	21.4	19.7	-	-
その他	22.6	19.4	40.1	9.3	7.0	11.9	12.6	6.1	3.4	-1.2	-	-
計	19.9	18.9	19.7	19.4	18.9	17.5	20.7	19.9	19.8	18.9	19.6	0.1

2007年3月期(第44期)業績の概要

貸借対照表の概要

(単位:百万円、%)

	金額	前期末増減	前期末比	備考
現金及び預金	13,217	3,946	23.0	
商 品	16,548	+2,482	+17.6	カタログ在庫取り揃え(2006年7万3000アイテム 2007年8万4265アイテム) カタログ在庫比率 2006年 65% 2007年 74%
受取手形	0	31	-	
売 掛 金	20,289	+1,295	+6.8	
工具器具備品	1,305	+234	+22.0	新基幹システムハードウェア
建 物	10,491	942	8.2	
土 地	13,389	+1,141	+9.3	福井営業所用地、豊橋営業所用地
ソフトウェア	3,223	+2,473	+329.8	新基幹システムソフトウェア
買 掛 金	11,482	1,303	+10.2	
資 本 金	5,022			
資本剰余金	4,709	+0	-	
利益剰余金	57,899	+3,353	+6.1	
自己資本比率	78.5	-		
総 資 産	85,229	+2,794	+3.4	

* 有利子負債残高 (ゼロ)

2007年3月期(第44期)業績の概要

主な販売費及び一般管理費の内訳

(単位:百万円、%)

	今期実績	前期実績	増減	前期比	予算	差額	予算比	
運賃荷造費	1,279	1,353	74	5.5	1,189	90	+7.6	
傭車料	875	661	214	+32.5	845	30	+3.6	
広告宣伝費	214	293	78	26.8	207	6	+3.1	
販売促進費	434	507	72	14.3	344	90	+26.3	
役員報酬	247	256	9	3.5	247	0	+0.0	
給与及び賞与	7,731	7,487	244	+3.3	7,551	107	1.4	
賞与引当金繰入額	738	708	30	+4.3				0
賞与引当金戻入額	1,026	1,058	32	3.0				0
福利厚生費	1,094	1,053	41	+3.9	1,133	38	3.4	
車両費	236	281	45	16.1	250	14	5.6	
通信費	440	454	13	3.0	426	14	+3.4	
借地借家料	442	425	16	+4.0	440	2	+0.6	
支払手数料	952	251	700	+278.8	1,054	101	9.7	
派遣出向料	409	260	148	+57.0	394	14	+3.8	
減価償却費	1,716	1,094	621	+56.8	1,763	47	2.7	
事業税等	163	149	13	+8.8	154	8	+5.3	
その他	1,627	1,479	148	+10.0	1,628	1	0.1	
計	17,964	16,086	1,878	+11.7	18,100	135	0.8	

2007年3月期(第44期)業績の概要 - PB商品の販売状況

全社

(単位:百万円、%)

	2007年3月期実績							
	PB売上高	前期PB売上	PB粗利	構成比	総売上高	前期比	PB販売率	粗利率
切削工具	241	174	80	0.8	7,373	+38.3	3.3	33.3
生産加工用品	973	859	314	3.4	12,851	+13.2	7.7	32.3
工事用品	1,435	1,104	574	5.0	13,237	+30.0	10.8	40.0
作業用品	4,525	6,652	1,468	15.9	23,122	+17.4	19.6	32.4
ハンドツール	3,284	-	1,286	11.6	24,264		13.5	39.2
環境安全用品	4,170	3,388	1,433	14.7	15,188	+23.1	27.5	34.4
物流保管用品	8,281	7,236	2,451	29.1	19,485	+14.4	42.5	29.6
研究管理用品	3,128	2,844	939	11.0	6,100	+10.0	51.3	30.0
オフィス住設用品	2,374	2,147	724	8.4	10,852	+10.6	21.9	30.5
その他	14	0	4	0.1	1,780	+2145.1	0.8	27.2
合計	28,429	24,408	9,276	100.00	134,056	+16.5	21.2	32.6

ファクトリー+ワーカーズ事業部

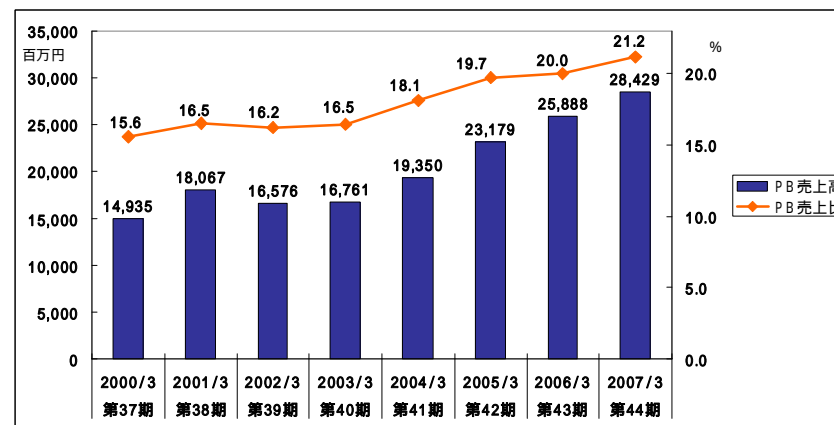
(単位:百万円、%)

	2007年3月期実績							
	PB売上高	前期PB売上	PB粗利	構成比	総売上高	前期比	PB販売率	粗利率
切削工具	185	174	64	0.7	6,721	+6.2	2.8	34.6
生産加工用品	959	859	309	3.5	11,934	+11.6	8.0	32.2
工事用品	1,343	1,104	542	4.9	11,040	+21.7	12.2	40.4
作業用品	4,405	6,652	1,433	16.2	17,966	+11.4	24.5	32.5
ハンドツール	3,002	-	1,216	11.0	18,186		16.5	40.5
環境安全用品	3,970	3,388	1,362	14.6	12,772	+17.2	31.1	34.3
物流保管用品	7,902	7,236	2,363	29.0	18,463	+9.2	42.8	29.9
研究管理用品	3,117	2,844	936	11.4	6,084	+9.6	51.2	30.0
オフィス住設用品	2,358	2,147	719	8.7	10,385	+9.8	22.7	30.5
その他	0	0	0	0.0	1,329	41.6	0.0	23.2
合計	27,245	24,408	8,946	100.00	114,884	+11.6	23.7	32.8

H C事業部

(単位:百万円、%)

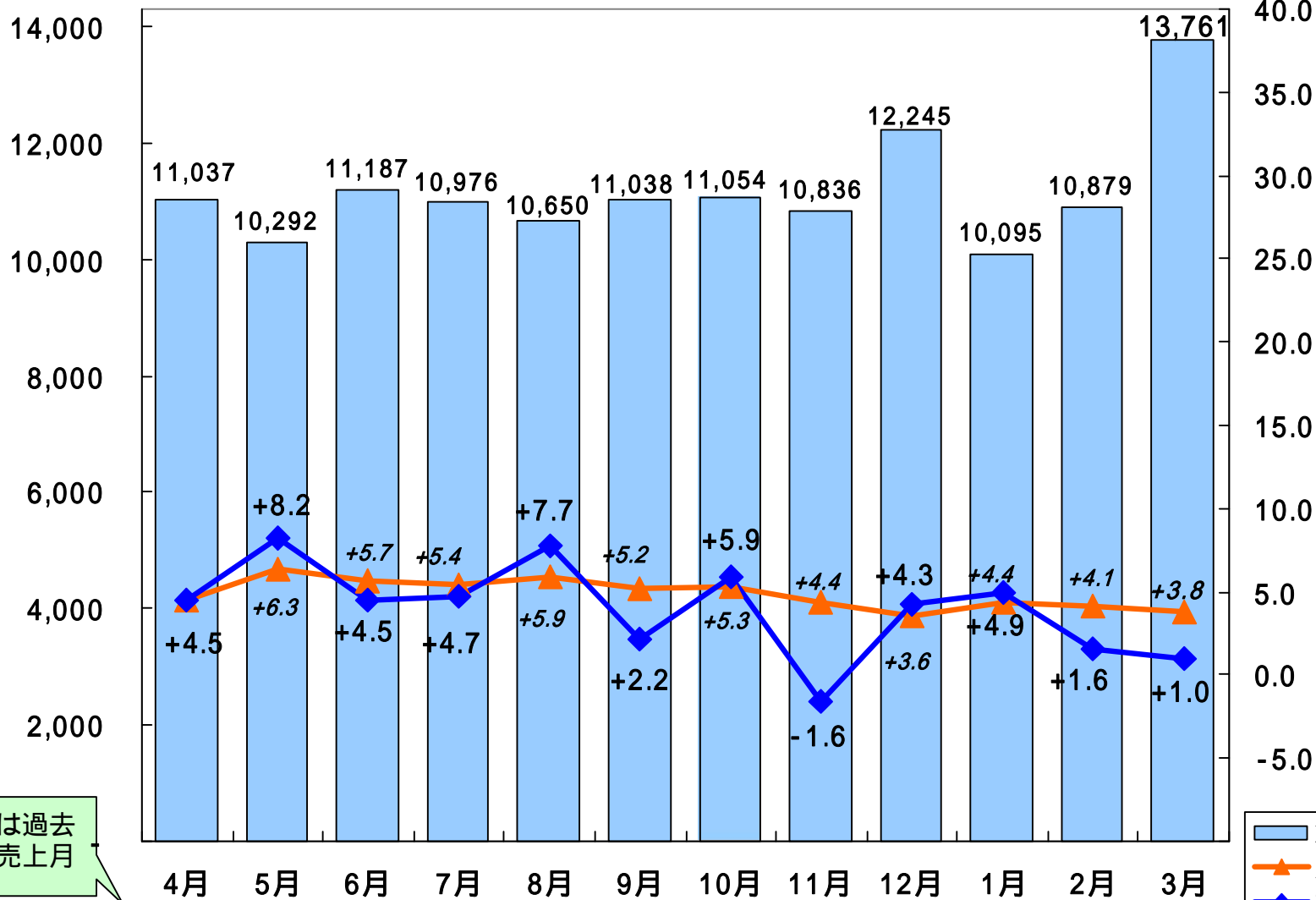
	2007年3月期実績							
	PB売上高	前期PB売上	PB粗利	構成比	総売上高	前期比	PB販売率	粗利率
切削工具	55	49	16	4.8	652	+13.7	8.6	29.1
生産加工用品	13	15	5	1.1	716	13.5	1.9	37.5
工事用品	91	118	32	7.8	2,196	22.4	4.2	35.1
作業用品	119	422	34	10.2	5,156	6.1	2.3	29.3
ハンドツール	277	-	70	23.6	6,077		4.6	25.3
環境安全用品	200	422	71	17.0	2,416	52.5	8.3	35.6
物流保管用品	377	11	87	32.1	1,022	+3310.2	36.9	23.1
研究管理用品	9	22	2	0.8	15	56.9	62.7	29.0
オフィス住設用品	15	36	4	1.3	467	57.4	3.4	31.4
その他	14	0	3	1.2	450	-	3.2	27.3
合計	1,175	1,356	328	100.00	19,171	13.3	6.1	28.0



2007年3月期(第44期)業績の概要 - 月次売上高の推移

単月売上高
(百万円)

売上前年同月比
(%)



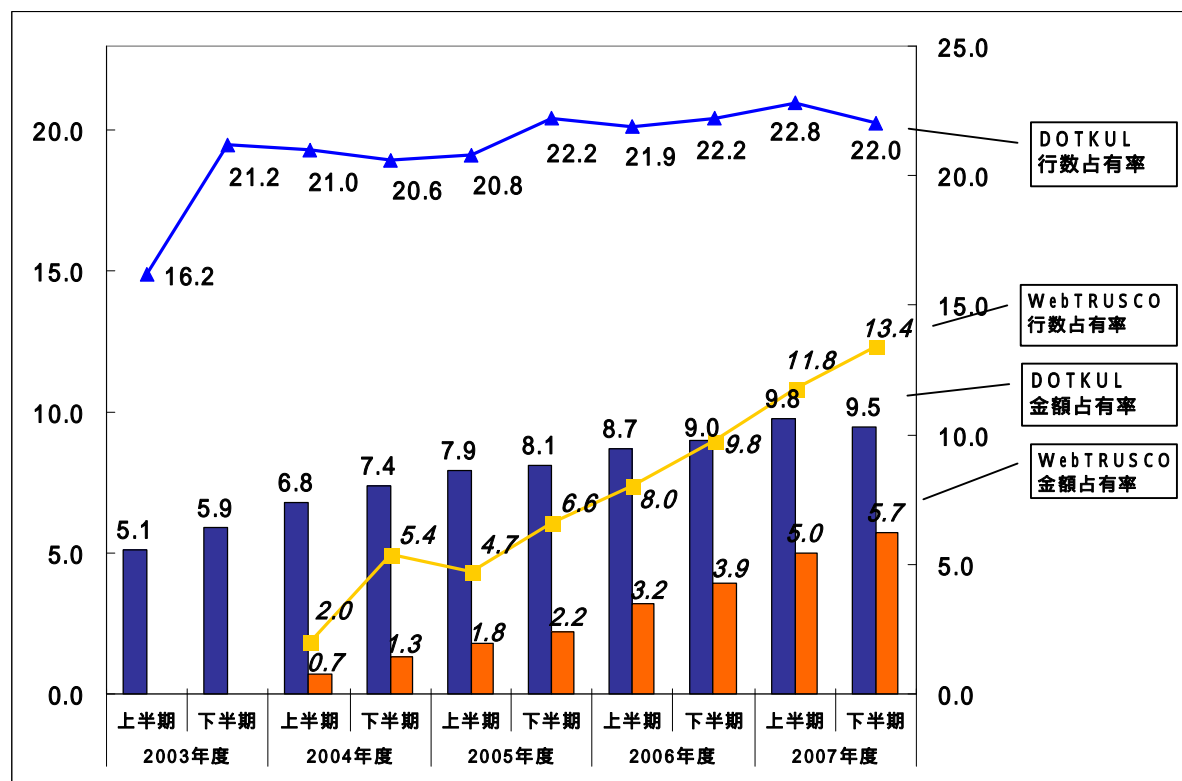
印は過去
最高売上月

■ 第44期売上高
▲ 累計前期比
◆ 前年同月比

2006年3月期(第43期) - その他の指標

自動受注実績

	受注金額 (百万円)	金額前期比 (%)	金額占有率 (%)	受注行数 (行)	行数前期比 (%)	行数占有率 (%)
ドットクル(DOTKUL)	12,758	+11.1	9.5	2,845,621	+11.0	22.1
Web - TRUSCO	7,207	+56.1	5.4	1,632,933	+57.7	12.6
計	19,965	+24.0	14.9	4,478,554	+24.4	34.7



2007年3月期(第44期) - その他の指標

在庫・取扱アイテム数

		在庫アイテム計	前期比	取寄せ品	全アイテム数	構成比	前期比
NB商品	全アイテム	64,997	+9,529	26,177	91,174	80.7%	+2,001
	うち新規掲載	10,820	-	2,200	13,020	-	-
PB商品	全アイテム	19,268	+777	2,558	21,826	19.3%	-1,601
	うち新規掲載	1,891	-	142	2,033	-	-
合計		84,265	+10,306	28,735	113,000	100.0%	+400

* 2007オレンジブック掲載メーカー数 935社 / うち新規掲載メーカー数 104社

設備投資

44期 設備投資 内訳	(百万円)	45期 設備投資 予定	(百万円)
プラネット北関東(建物)	922	プラネット北関東(建物)	460
プラネット東海(建物)	712	プラネット東海(建物)	1,500
プラネット滋賀(土地)	272	プラネット滋賀(建物)	1,400
豊橋営業所(土地・建物)	658	福井営業所(建物)	230
福井営業所(土地)	110	秋田営業所(建物)	200
秋田営業所(土地)	308	システム関連	1,100
システム関連	2,227	その他	710
その他	465		
合計	5,674	合計	5,600

開設・移転事業所、物流センター

開設事業所・物流センター		移転事業所	
4月1日	HC芝オフィス	7月31日	岐阜営業所
"	HC神戸サポートセンター	1月22日	千葉北営業所
7月3日	刈谷営業所	2月5日	尼崎営業所
8月1日	春日井営業所	2月26日	明石営業所
9月1日	北上営業所	"	小野(三木)営業所
2月5日	北大阪営業所	3月3日	豊橋営業所

事業所数

	3月末現在	4月1日現在
本社	2ヶ所	2ヶ所
支店・営業所	95ヶ所	88ヶ所
オフィス	11ヶ所	7ヶ所
物流センター	17ヶ所	17ヶ所
合計	125ヶ所	114ヶ所

2007年3月期(第44期) - その他の指標

社員数(3月末)

(単位:人)

	男	女	合計	前年同月比
役員	10	-	10	-1
執行役員	2	-	2	-2
特別総合職	29	-	29	±0
総合職	549	91	640	+7
一般職	203	171	374	+45
特定業務職	123	-	123	±0
契約社員	26	3	29	+3
社員計	942	265	1,207	+52
パート	118	362	480	-24
従業員計	1,060	627	1,687	+28

* 女性社員比率 22.0% / 女性セールス 18人

入社・退職数(3月末)

(単位:人)

	入社数	退職者数
第40期	89(65)	70
第41期	109(71)	60
第42期	95(76)	71
第43期	57(48)	52
第44期	80(68)	46

* ()内は新入社員

平均年齢・年収(44期末)

平均年齢	36.4歳
平均年収	606万円

株式の状況

	第44期末	前年同月比
株主数	12,531名	+803名
単元株主数	11,822名	+806名

格付け

長期優先債務予備格付け

A-(シングルAマイナス)

2008年3月期(第45期)業績予想について

【 四 半 期 毎 】

(単位:百万円、%)

	第1四半期			第2四半期			第3四半期			第4四半期		
	予算	構成比	前期比	予算	構成比	前期比	予算	構成比	前期比	予算	構成比	前期比
売上高	33,600	100.0	+3.3	34,200	100.0	+4.7	36,300	100.0	+6.3	36,900	100.0	+6.2
売上総利益	6,730	20.0	+3.9	6,870	20.1	+7.0	7,110	19.6	+10.0	7,490	20.3	+4.2
販売費及び一般管理費	4,600	13.7	+8.4	4,600	13.5	+10.9	4,900	13.5	+1.2	4,600	12.5	2.8
営業利益	2,130	6.3	4.5	2,270	6.6	0.2	2,210	6.1	+36.2	2,890	7.8	+17.6
営業外収益	400	1.2	17.1	400	1.2	15.6	400	1.1	6.2	400	1.1	7.7
営業外費用	350	1.0	3.9	350	1.0	+0.8	350	1.0	1.6	350	0.9	0.0
経常利益	2,180	6.5	7.2	2,320	6.8	3.4	2,260	6.2	+33.5	2,940	8.0	+15.7
特別損益	-	-	-	-	-	-	-	-	-	-	-	-
当期純利益	1,260	3.8	2.5	1,340	3.9	+37.0	1,300	3.6	+34.9	1,700	4.6	+22.8

【 四 半 期 毎 累 計 】

(単位:百万円、%)

	第1四半期			第2四半期			第3四半期			第4四半期		
	予算	構成比	前期比	予算	構成比	前期比	予算	構成比	前期比	予算	構成比	前期比
売上高	33,600	100.0	+3.3	67,800	100.0	+4.0	104,100	100.0	+4.8	141,000	100.0	+5.2
売上総利益	6,730	20.0	+3.9	13,600	20.1	+5.5	20,710	19.9	+7.0	28,200	20.0	+6.2
販売費及び一般管理費	4,600	13.7	+8.4	9,200	13.6	+9.6	14,100	13.5	+6.5	18,700	13.3	+4.1
営業利益	2,130	6.3	4.5	4,400	6.5	2.3	6,610	6.3	+7.9	9,500	6.7	+10.7
営業外収益	400	1.2	17.1	800	1.2	16.4	1,200	1.2	13.2	1,600	1.1	11.9
営業外費用	350	1.0	3.9	700	1.0	1.6	1,050	1.0	1.6	1,400	1.0	1.2
経常利益	2,180	6.5	7.2	4,500	6.6	5.3	6,760	6.5	+4.9	9,700	6.9	+8.0
特別損益	-	-	-	-	-	-	-	-	-	-	-	-
当期純利益	1,260	3.8	2.5	2,600	3.8	+14.5	3,900	3.7	+20.6	5,600	4.0	+21.3

上記の業績予想には、本資料の作成日現在の将来に関する前程、見通し、計画に基づく予測が含まれております。

2008年3月期(第45期)業績予想について

第45期業績見込の策定根拠

項目	影響額/率	設定額/率	定性的事項
【売上高】		141,000	
ファクトリールート売上伸長率	+7.5%	106,000	受注環境に高止まり感があるものの、下期に向け製造業の設備投資回復に期待。当社の在庫増強、新物流センター開設による利便性向上。
ワーカーズルート売上伸長率	+4.1%	17,000	既存販売先に対し、商品バリエーションを前面に押し出す営業を展開
H Cルート売上伸長率	6.1%	18,000	プロツール需要の高いホームセンターでは若干の伸びが期待できるものの、取引条件正常化の取組み継続の影響によるマイナス幅がそれを上回る。
【売上総利益率】		20.0%	売上は収益性の改善を目的とした設定としているが、粗利の改善は限定的な部分から徐々に波及すると考えられるため、急速な改善は見込めない
ファクトリールート		20.5%	
ワーカーズルート		20.9%	
H Cルート		16.0%	
P B販売率 ファクトリー+ワーカーズ	24.5%	H C 7.8%	
【売上総利益】		28,200	
【販売費及び一般管理費】		18,700	
第43期実績	17,964		
増減総額	+736		
【以下主な増減内訳】			
運賃荷造費	+70		商品流通量の増加
備車料	+44		社員配送便の契約運送便への変更
給与及び賞与	+226		時間外手当、役職手当、パート人員増
福利厚生費	+55		人件費と連動
販売促進費	+195		H C向けカタログ50百万円、オレンジブック無償配布50百万円、新カタログ「ココミテ」発刊66百万円
接待交際費	112		前期開催のイベント(秀峰会解散総会)が今期なし
租税公課	+19		
広告宣伝費	94		TV - CMの休止
派遣出向料	+30		物流センター要員
減価償却費	+383		新システム償却費負担の増加
支払手数料	222		前期発生 of システム運用支援費用の減少
修繕費	+107		自社物件改修費用
車両費	+23		車両燃料増加
【営業利益】		9,500	
【経常利益】		9,700	
【特別損失】		-	
【当期純利益】		5,600	

上記の業績予想には、本資料の作成日現在の将来に関する前程、見通し、計画に基づく予測が含まれております。

中期的な業績の見込み

(単位:百万円)

	第44期(2007年3月期)実績			第45期(2008年3月期)			第46期(2009年3月期)			第47期(2010年3月期)		
	計画	構成比 (%)	前期比 (%)	計画	構成比 (%)	前期比 (%)	計画	構成比 (%)	前期比 (%)	計画	構成比 (%)	前期比 (%)
売上高 (百万円)	134,056	100.0	3.8	141,000	100.0	5.2	149,000	100.0	5.7	159,000	100.0	6.7
ファクトリールート	98,560	73.6	7.7	106,000	75.2	7.5	113,000	75.8	6.6	122,000	76.7	8.0
ワーカーズルート	16,324	12.2	4.4	17,000	12.1	4.1	18,000	12.1	5.9	19,000	11.9	5.6
(F+W)	114,884	85.7	7.2	123,000	87.2	7.1	131,000	87.9	6.5	141,000	88.7	7.6
HCLルート	19,171	14.3	-12.8	18,000	12.8	-6.1	18,000	12.1	0.0	18,000	11.3	0.0
売上総利益 (百万円)	26,548	19.8	8.7	28,200	20.0	6.2	30,100	20.2	6.7	32,500	20.4	8.0
ファクトリールート	20,064	20.4	12.3	21,770	20.5	8.5	23,400	20.7	7.5	25,580	21.0	9.3
ワーカーズルート	3,405	20.9	8.8	3,550	20.9	4.3	3,800	21.1	7.0	4,000	21.1	5.3
(F+W)	23,470	20.4	11.8	25,320	20.6	7.9	27,200	20.8	7.4	29,580	20.98	8.7
HCLルート	3,078	16.1	-6.9	2,880	16.0	-6.4	2,900	16.1	0.7	2,920	16.2	0.7
販売費及び一般管理費 (百万円)	17,964	13.4	11.7	18,700	13.3	4.1	19,500	13.1	4.3	20,300	12.8	4.1
営業利益 (百万円)	8,583	6.4	3.0	9,500	6.7	10.7	10,600	7.1	11.6	12,200	7.7	15.1
営業外収支 (百万円)	398	0.3	14.4	200	0.1	-49.7	200	0.1	0.0	200	0.1	0.0
経常利益 (百万円)	8,982	6.7	3.5	9,700	6.9	8.0	10,800	7.2	11.3	12,400	7.8	14.8
特別損失 (百万円)	-777											
当期純利益 (百万円)	4,618	3.4	-8.4	5,600	4.0	21.3	6,200	4.2	10.7	7,200	4.5	16.1
一株当たり当期純利益	140.01	-	-	169.77	-	-	189.79	-	-	217.91	-	-
一株当たり配当金	35.00	-	-	42.50	-	-	47.50	-	-	54.50	-	-
発行済株式数 (株)	33,004,372	-	-	33,004,372	-	-	33,004,372	-	-	33,004,372	-	-
設備投資額 (百万円)	5,674	-	-	5,600	-	-	5,500	-	-	5,000	-	-
内システム投資	2,227	-	-	1,100	-	-	-	-	-	-	-	-
減価償却費 (百万円)	1,739	-	-	2,129	-	-	2,175	-	-	2,058	-	-
内システム投資 (百万円)	686	-	-	1,170	-	-	-	-	-	-	-	-
商品在庫 (百万円)	16,548	-	-	18,500	-	-	20,000	-	-	20,000	-	-
PB売上高 (百万円)	28,429	21.2	9.8	31,500	22.3	10.8	34,500	23.2	9.5	37,500	23.6	8.7
ファクトリー・ワーカーズルート	27,245	23.7	11.6	30,100	24.5	10.5	32,900	25.1	9.3	35,700	25.3	8.5
HCLルート	1,175	6.1	-13.3	1,400	7.8	19.1	1,600	8.9	14.3	1,800	10.0	12.5
PB粗利率 (%)	32.6	-	-	33.0	-	-	33.5	-	-	33.5	-	-

上記の業績予想には、本資料の作成日現在の将来に関する前程、見通し、計画に基づく予測が含まれております。

第44期HC事業部法人別の変化

【第44期法人別売上ベスト10】

順位	得意先名	売上前年伸率
1	コーナン商事(株)	-31.8%
2	(株)ナフコ	-13.1%
3	(株)カーマ	4.9%
4	ホームック(株)	7.0%
5	(株)コメリ	5.5%
6	(株)カインズ	-11.9%
7	ロイヤルHC(株)	-9.1%
8	ダイキ(株)	113.1%
9	島忠ホームセンター	-3.1%
10	イオン九州(株)	-29.7%
10社合計		-8.3%
全事業部売上		-15.1%
10社の事業部売上占有率		72.8%

【第43期法人別売上ベスト10】

順位	得意先名	売上前年伸率
1	コーナン商事(株)	3.3%
2	(株)ナフコ	10.3%
3	(株)カーマ	16.6%
4	ホームック(株)	29.0%
5	(株)カインズ	11.2%
6	(株)コメリ	1.0%
7	ロイヤルHC(株)	-9.5%
8	(株)ケーヨー	-18.0%
9	島忠ホームセンター	10.5%
10	イオン九州(株)	12.0%
10社合計		6.0%
全事業部売上		3.0%
10社の事業部売上占有率		73.0%