

令和6年(2024)12月期(第62期)第1四半期 決算ダイジェスト

連結売上高 719 億 21 百万円(前期比+9.0%)

親会社株主に帰属する四半期純利益 35 億 12 百万円(前期比+31.3%)

令和6年(2024)12月期(第62期)第1四半期 連結経営成績

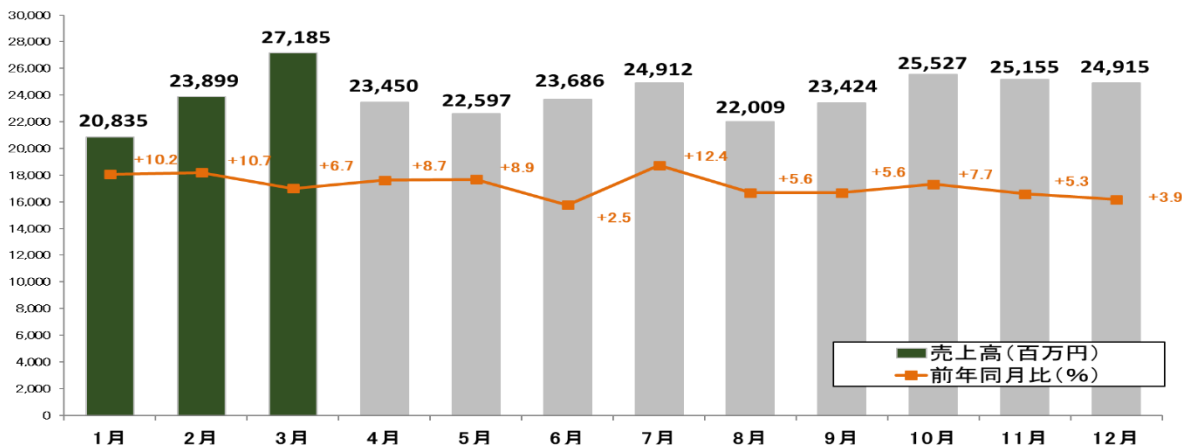
・約 60 万アイテムの豊富な在庫と最先端の物流機器を活用した「ニアワセ+ユーチョコ」(荷物詰合わせ+ユーザー様直送)をはじめとする、お客様の利便性向上と環境負荷軽減に貢献する施策の強化が売上高増加につながりました。

・売上高増加や上昇していた仕入価格の販売価格への転嫁が進んだことによる売上総利益の増加と、売上高増加に対して販売費及び一般管理費が抑制できたことにより、増益となりました。

	令和5年(2023)12月期(第61期) 実績			令和6年(2024)12月期(第62期) 第1四半期 実績				令和6年(2024)12月期(第62期) 予算	
	実績	構成比	前年比	実績	構成比	前期比	予算比	予算	前年比
売上高	2,681 億 54 百万円	-	+8.8%	719 億 21 百万円	-	+9.0%	+4.2%	2,847 億 10 百万円	+6.2%
売上総利益	575 億 22 百万円	21.5%	+10.3%	148 億 11 百万円	20.6%	+11.9%	+3.8%	597 億 60 百万円	+3.9%
販売費及び一般管理費	390 億 3 百万円	14.5%	+4.0%	98 億 14 百万円	13.6%	+5.3%	△1.9%	411 億 50 百万円	+5.5%
(うち減価償却費)	62 億 6 百万円	2.3%	△6.9%	14 億 41 百万円	2.0%	△6.7%	△3.5%	63 億 75 百万円	+2.7%
営業利益	185 億 19 百万円	6.9%	+26.3%	49 億 97 百万円	6.9%	+27.6%	+17.0%	186 億 10 百万円	+0.5%
経常利益	186 億 69 百万円	7.0%	+23.9%	50 億 65 百万円	7.0%	+27.5%	+17.6%	188 億 50 百万円	+1.0%
親会社株主に帰属する当期(四半期)純利益	122 億 68 百万円	4.6%	+15.4%	35 億 12 百万円	4.9%	+31.3%	+19.3%	147 億 40 百万円	+20.1%
1株当たり当期(四半期)純利益	186 円 05 銭	-	+24 円 90 銭	53 円 26 銭	-	+12 円 68 銭	-	223 円 53 銭	+37 円 48 銭
PB 売上高	483 億 13 百万円	18.0%	+5.3%	126 億 17 百万円	17.5%	+4.1%	+2.9%	517 億 00 百万円	+7.0%
設備投資額	134 億 69 百万円	-	-	51 億 48 百万円	-	-	-	227 億 50 百万円	-

【連結】月次売上高

■実績(1-3月) ■予算(4-12月)



	1月	2月	3月	4月	5月	6月	7月	8月	9月	10月	11月	12月	累計
1日あたり売上高(百万円)	1,096	1,257	1,359										-
前年同月比(%)	+10.2	+10.7	+17.3										-
営業日数(日)	19	19	20	21	21	20	22	21	19	22	20	21	245
前年同月比(日)	±0	±0	△2	+1	+1	△2	+2	△1	△1	+1	±0	±0	△1

■セグメント別実績

	令和5年(2023)12月期-第61期-実績			令和6年(2024)12月期-第62期-第1四半期					
	売上高		売上総利益率	売上高				売上総利益	
販売ルート	実績	構成比	実績	実績	構成比	前期比	予算比	実績	前期末比
ファクトリールート	1,821億88百万円	67.9%	21.5%	489億45百万円	68.1%	+8.1%	+3.6%	20.2%	△1.3pt
eビジネスルート	591億21百万円	22.1%	22.3%	163億38百万円	22.7%	+12.5%	+6.3%	22.5%	+0.2pt
ホームセンタールート	242億60百万円	9.0%	17.4%	59億21百万円	8.2%	+4.9%	+2.9%	17.3%	△0.1pt
海外ルート	25億83百万円	1.0%	34.4%	7億16百万円	1.0%	+29.6%	+4.8%	33.6%	△0.8pt
全社合計	2,681億54百万円	100.0%	21.5%	719億21百万円	100.0%	+9.0%	+4.2%	20.6%	△0.9pt

売上高 719億21百万円(前期比+9.0%) **売上総利益率** 20.6% (前期末比 △0.9pt)

(1)ファクトリールート 489億45百万円(前期比+8.1%)売上総利益率 20.2%(前期末比 △1.3pt)

- ① 物流コストやお客様の手間や納期を削減できる「ニアワセ+ユーチョク」の強化など環境負荷軽減に繋がる営業活動を強化
- ② 在庫適正化等の在庫・物流施策により得意先様の利便性が向上、商流の集約が進んだことに加え、年度末需要獲得により、生産活動に係わる環境安全用品や設備投資に係わるオフィス住設用品などの売上高増加

(2)eビジネスルート 163億38百万円(前期比+12.5%)売上総利益率 22.5%(前期末比 +0.2pt)

通販企業様向け 123億79百万円(前期比+12.8%)

MROサプライ※ 39億58百万円(前期比+11.6%) ※電子購買向け及びMROストックカーでの販売。

- ① 得意先様のニーズに合わせた物流加工や、「ニアワセ+ユーチョク」など独自の物流サービス強化
- ② 約437万アイテムに及ぶ商品データベースの整備と得意先様とのシステム連携強化による短納期表示、在庫連携拠点の増加などによるサービス向上により売上高増加

(3)ホームセンタールート 59億21百万円(前期比+4.9%)売上総利益率 17.3%(前期末比 △0.1pt)

- ① 店舗販売とEC事業の連携により売上高増加
- ② ホームセンター様のEC事業の強化に合わせ当社の在庫活用や物流設備を活用したサービスを積極提案

(4)海外ルート 7億16百万円(前期比+29.6%)売上総利益率 33.6%(前期末比 △0.8pt)

- ① 連結子会社での現地在庫アイテムの見直し、仕入先様開拓の強化により、納品リードタイムの短縮を実施
- ② 諸外国向け販売では、既存得意先様との関係強化のほか、EC企業など現地の新規得意先様との取引も拡大

売上総利益率 20.6% (前期末比 △0.9pt)

・前年度に値上げ前に旧価格で購入した在庫の価格改定後の販売において利益が拡大していた影響(約23億円)の反動があるものの、価格改定を順次進めており、前期比の粗利率は改善傾向

【参考】前期比+0.5pt

販売費及び一般管理費 98億14百万円(前期比 +5.3%) **売上高構成比** 13.6%

- ・達成インセンティブの支給等により給料及び賞与が前期比+9.8%となりました。
- ・出荷量の増加により運賃及び荷造費が前期比+10.3%となりました。

(ユーザー様直送出荷個口 88万個(前期比 +7万個)、年間出荷個口数 620万個(計画))

※ユーザー様直送に係る運賃は、お客様にご負担いただいております。

- ・ソフトウェアの償却期間満了等により、減価償却費が前期比△6.7%となりました。

【本件問い合わせ先】トラスコ中山株式会社 経営管理本部 経営企画部 広報IR課

〒105-0004 東京都港区新橋四丁目28番1号 トラスコ フィオリートビル 10F
TEL:03-3433-9840 FAX:03-3433-9881 E-mail: info@trusco.co.jp